

Tussentijdse rapportage
Mei 2023

Strategisch project



In samenwerking met:



A. INHOUDELIJK DEEL

1. Inleiding

Dit rapport geeft de voortgang van het strategisch project 'Méér veerkracht in de vallei van de Kleine Nete' weer. Het project kadert binnen de strategische projecten ter realisatie van het Ruimtelijk Structuurplan Vlaanderen en is opgestart op 1 mei 2021.

In uitvoering van de intentieverklaring Kleine Nete liep in de periode april 2018 – april 2021 reeds het project 'Veerkracht in de vallei van de Kleine Nete'. In 2020 werd de basis gelegd voor indiening van een tweede Strategisch Project rond de Kleine Nete, met als titel 'Méér veerkracht in de vallei van de Kleine Nete'.

Het Regionaal Landschap Kleine en Grote Nete diende namens de verschillende partners (provincie Antwerpen, gemeenten Dessel, Retie, Kasterlee, Geel, Olen, Herentals, Lille, Vorselaar, Grobbendonk, Zandhoven, Ranst, Nijlen en Lier, Vlaanderen, Kempens Landschap, Boerenbond, Natuurpunt, Regionaal Landschap Rivierenland, Regionaal Landschap De Voorkepen en Regionaal Landschap Kleine en Grote Nete) in juli 2020 de aanvraag in. Op 19 december 2020 besliste de minister bevoegd voor Omgeving, Justitie, Toerisme en Energie over te gaan tot erkenning en subsidiëring van het strategisch project waarmee de loon- en werkingskosten van de projectcoördinatie mogelijk worden. De projectcoördinator ging op 1 mei 2021 van start voor een periode van 3 jaar.

2. Situering en projectstructuur

2.1. Situering

Het projectgebied omvat de vallei van de Kleine Nete en Aa van Kasterlee tot Lier op het grondgebied van dertien gemeenten in de provincie Antwerpen: Dessel, Retie, Kasterlee, Geel, Olen, Herentals, Lille, Vorselaar, Grobbendonk, Zandhoven, Ranst, Nijlen en Lier. Het projectgebied is een aaneengesloten gebied dat een op Vlaams niveau bepalende openruimtestructuur vormt. Het omvat het valleisysteem van de Kleine Nete vanaf de bovenlopen van de Kleine Nete tot de monding in de Nete ter hoogte van Lier. De Kleine Nete stroomt binnen het projectgebied door de kleinstedelijke gebieden Herentals en Lier en kruist ter hoogte van Grobbendonk het Albertkanaal.

Belangrijke delen van de Kleine Nete behoren tot het Natura 2000-netwerk, het Vlaams Ecologisch Netwerk en zijn opgenomen in de vastgestelde landschapsatlas. De vallei is ook een belangrijk landbouwgebied waarbij er aaneengesloten gebieden langs de Kleine Nete en in de vallei van de Aa liggen.

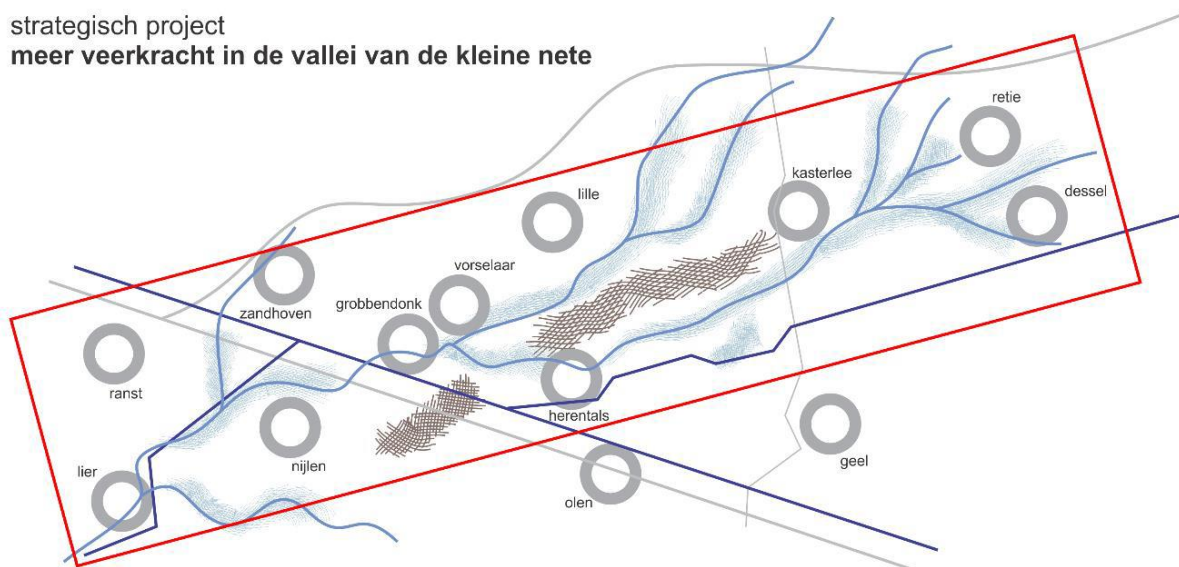
De vallei ligt in een dicht bevolkt gebied met een sterk verspreide bebouwing waardoor de open ruimte gefragmenteerd is en onder druk staat. Verstedelijkingsprocessen hebben landbouw-, natuur- en bosgebieden sterk versnipperd waardoor het moeilijker wordt essentiële openruimtefuncties zoals voedselproductie, waterberging, klimaatregulatie en het behoud van biodiversiteit goed samen te laten functioneren. Om de effecten van klimaatveranderingen op te vangen moet de ruimte veerkrachtig zijn. De landbouw-, natuur- en bosgebieden in de vallei moeten tegen een stootje kunnen

en in zekere mate mee kunnen bewegen met de sterk wisselende omstandigheden zoals meer intense regenbuien en langere periodes van droogte. Dat vraagt om een aangepaste inrichting van de vallei, maar ook een goed doordachte visie op stedelijke ontwikkelingen langs de Kleine Nete in Herentals en Lier. Daarom zijn er al verschillende entiteiten erg actief in de vallei. Grote lopende projecten zijn de opmaak van gewestelijke ruimtelijke uitvoeringsplannen, het bekkenbeheerplan, het sigmaplan, de uitvoering van de Europese natuurdoelen, het nemen van compenserende maatregelen in het kader van de Kempische Noord-zuid-verbinding, ...

Gouverneur Cathy Berx kreeg in 2012 de coördinatieopdracht van de Vlaamse regering om de verschillende lopende processen beter op elkaar af te stemmen. De beide strategische projecten moeten dit complex samenspel mee vorm geven door een ambitieus beleidsniveau- en beleidsdomeinoverschrijdend samenwerkingsverband neerzetten met als doel de vallei van de Kleine Nete zo in te richten en te beheren dat ze de toekomstige schokken inzake klimaatverandering kan opvangen en tegelijkertijd kan blijven instaan voor voedsel-, water- en energievoorziening, waterberging en behoud van biodiversiteit, erfgoed en landschappelijke kwaliteit.

In het eerste Strategisch Project werd gewerkt aan de hand van zes hefboomprojecten die de ambitie om synergiën tussen bestaande initiatieven of nieuwe ideeën tot stand te brengen door de projecten te verbreden en meerdere doelen vanuit een gebiedsgerichte en geïntegreerde benadering te realiseren, concreet moeten maken.

In dit tweede Strategisch Project wordt verder gewerkt in de vallei om samen nieuwe uitdagingen het hoofd te bieden. Nog meer zal de klemtoon liggen op concrete realisaties binnen de vallei, waarbij de lessons learned uit de hefboomprojecten van het eerste strategisch project worden opgeschaald naar een valleibreed programma. De projectperimeter wordt uitgebreid met 2 nieuwe gemeenten, Retie en Dessel, die zich aan de brongebieden van de Kleine Nete bevinden.



2.2 Klimaatprogramma's

Nieuw is de aanpak via 4 vallei-brede klimaatprogramma's die een concreet antwoord moeten bieden op gedeelde uitdagingen en opgaves. Binnen die 4 klimaatprogramma's zijn telkens een aantal

ambities gedefinieerd om, in nauwe samenwerking met de partners en de lokale besturen, uitvoering te geven van deze programma's.

De 4 klimaatprogramma's zijn:

- Aanpak verdroging en ontharden
- Herstellen bodemsysteem
- Bebossen en groenblauw dooraderen
- Ontsluiten en verbinden

Hieronder volgt een korte beschrijving van de klimaatprogramma's. In hoofdstuk 3 wordt verder ingegaan op de reeds genomen acties per klimaatprogramma.

2.2.1 Klimaatprogramma 1: Aanpak verdroging en ontharden

De afgelopen zomers maakten duidelijk waar al langer voor gevreesd werd: droogte en verdroging zijn structurele problemen in Vlaanderen, en zeker in de kempen met zijn zanderige bodems. Ook perioden van intensieve regenval zullen in de toekomst door het veranderende klimaat vaker voorkomen. Bovendien kampen de 13 gemeenten met een hoge verhardingsgraad, wat zorgt voor een lagere infiltratie van het regenwater, wat druk zet op het functioneren van landbouw-, natuur- en watersystemen. Verdroging van de veengebieden in de vallei leidt bovendien tot het inklinken van bodems en massale uitstoot van CO₂.

Dit klimaatprogramma maakt van infiltratie en vasthouden van water in de bodem een prioriteit. We willen tot een bundeling van concrete initiatieven en terreinacties in de 13 gemeenten komen, om de doelstellingen uit de strategische visie BRV, stroomgebiedbeheerplannen en klimaatplannen te vertalen naar een pakket van concrete maatregelen in de vallei van de Kleine Nete. Bovendien sluit dit klimaatprogramma nauw aan bij de ambitie van de Blue Deal van de Vlaamse regering, in de strijd tegen waterschaarste en droogte.

De lessen uit de proeftuin ontharding zetten we om in een vallei-breed programma, met het wegnemen van overbodige verharding en constructies.

Diverse meanderingsprojecten in de Kleine Nete, verondiepingsinitiatieven van de zijlopen en oeverzoneprojecten zullen zorgen voor een structurele verhoging van het oppervlakte- en grondwaterpeil.

De provincie Antwerpen heeft zich als eerste provincie in België versterkt met een droogte- en hemelwatercoördinator om de uitdagingen betreffende de droogteproblematiek aan te gaan. De provincie Antwerpen engageert zich om in de vallei van de Kleine Nete een pilotproject rond waterbalansen uit te werken en een gedetailleerd intergemeentelijk droogte- en hemelwaterplan uit te werken voor minstens 3 gemeenten.

Ambities, zoals gedefinieerd in de projectaanvraag

- 13 ha effectieve ontharding (= 1ha/gemeente)Opmaak van minstens 1 intergemeentelijk Hemelwater- en droogteplan
- Minstens 1 ecosysteem gebaseerde waterberging
- Uitwerken van een beleid rond grondwatervergunningen

2.2.2 Klimaatprogramma 2: Herstellen bodemsysteem

Een gezonde bodem is essentieel voor een klimaatrobuust valleisysteem: méér koolstofopslag en waterinfiltratie zijn sleutelstrategieën om tot een veerkrachtiger voedselproductielandschap te komen. De ervaringen die worden opgedaan in het Water-Land-Schap-project {beek.boer.bodem} worden daarom opgeschaald naar de hele vallei. Door in te zetten op zowel extra koolstofopslag als behoud van de aanwezige koolstofvoorraden in de bodem wordt de landbouwer ingezet als een bondgenoot in de strijd tegen de klimaatverandering. De getroffen maatregelen om de bodem van een landbouwperceel te verbeteren hebben niet enkel een gunstig effect op het betreffende perceel, maar ook op de ruimere omgeving.

Verder is de koolstofopslag in veenbodems, wetlands en bosbodems van essentieel belang in de strijd tegen de klimaatverandering. Binnen dit klimaatprogramma wordt specifiek gekeken naar maatregelen die focussen op herstel van het bodemsysteem in bossen. Behoud van koolstofopslag en verzuring van de bosbodems zijn acute problemen. Om deze problemen te bestrijden kunnen verschillende maatregelen worden ingezet: omvorming van naald- naar loofhout, aanplant van bodemverbeterende soorten met een rijk strooisel, aanleg van ecologische bosranden om inwaaien en inspoelen van verzurende stoffen tegen te gaan, ... tot meer technische oplossingen zoals het inbrengen van steenmeel in de bodem als buffer tegen verzuring. Bij boseigenaars wordt gezocht naar 'voortrekkers' om deze maatregelen uit te voeren. Aan de hand van demomomenten kunnen andere boseigenaars dan ingelicht worden over de maatregelen en resultaten.

Wat betreft behoud en bijkomende opslag van koolstof in wetlands en veengebieden, wordt gekeken naar maatregelen binnen het klimaatprogramma 'aanpak verdroging en ontharden'. Prioritair wordt aandacht besteed aan koolstoflekken als gevolg van verdroging (zie bv. Focusgebied Olens Broek). Hierbij wordt gekeken naar nature-based solutions (bv natuurgerichte of landschapsinclusieve landbouw), ruimtelijke scenario's (bv verschuiven akkerbouw richting grasland op veenbodems) en technologische oplossingen (bv aanleggen van bufferstroken naast landbouwpercelen)

Ambities, zoals omschreven in de projectaanvraag:

- Opschalen van de werking van {beek.boer.bodem} in de vallei van de Aa naar de volledige project-perimeter
- Inzetten op herstel van 130 hectare bosecosysteem met focus op bodemkwaliteit.
- Onderzoek mogelijkheden veenbodem met betrekking tot CO₂-captatie

2.2.3 Klimaatprogramma 3: Bebossen en groenblauw dooraderen

Dit klimaatprogramma heeft tot doel om te komen tot een effectieve uitbreiding van het bosareaal en het netwerk van kleine landschapselementen binnen de 13 gemeenten van het Strategisch Project. Bovendien wordt ingezet op een verhoging van de groenblauwe dooradering van de bebouwde en onbebouwde ruimte.

Dit programma sluit nauw aan bij de ambitie van het Vlaams regeerakkoord om tegen 2024 4000ha extra bos te realiseren. Verder sluit dit programma aan bij de beleidsambities van de provincie Antwerpen voor de realisatie van provinciale natuurverbindingen binnen het Functioneel Ecologisch Netwerk (FEN), het versterken van zones met ecologische infrastructuur van Bovenlokaal belang) en de inrichting van een fijnmazig groenblauw netwerk.

De ambities van de Vlaamse regering zijn vaak moeilijk te realiseren door de lokale besturen, wegens gebrek aan beschikbare gronden en onvoldoende draagvlak bij eigenaars en gebruikers. Via dit programma zullen lopende lokale initiatieven, projecten en instrumenten gebundeld en opgeschaald worden naar de ganse perimeter van het Strategisch Project, om de ambities om te zetten in concrete acties en realisaties.

Per gemeente zal een bebossingsvisie opgemaakt worden met behulp van de bestaande bospotentiekaart, teneinde 169ha bos te realiseren zowel op gronden van terreinbeherende organisaties (ANB, Natuurpunt), openbare besturen als particuliere eigenaars.

De regionale landschappen en bosgroepen zetten maximaal in op de realisatie van de ambities mbt Kleine landschapselementen. Er wordt gewerkt aan een houtkantenvisie en –beheerplan binnen het Water-Land-Schap project {beek.boer.bodem} voor de vallei van de Aa. Deze methodiek zal opgeschaald worden naar de ganse projectperimeter om 13km extra houtkanten te realiseren. Via de reguliere werking en allerlei projecten worden bomenrijen, laanbomen en houtkanten aangeplant. Via de Blue Deal worden middelen maximaal ingezet met oog op realiseren van poelen. Verder wordt ingezet op realisatie van 13km ecologische bosranden, die een geleidelijke overgang vormen tussen bos en landbouwgebied. De pilootprojecten uit het PDPO-project ‘Bos en boer een goede buur’ worden opgeschaald naar de ganse vallei om zo 13km bijkomende ecologische bosranden aan te leggen.

Ambities

- 13 ha bos in elk van de 13 gemeenten
- 13km nieuwe houtkanten
- 13km ecologische bosranden
- 1,3 km bomenrijen of dreven
- 13 poelen
- 130 nieuwe objecten onder beheersovereenkomst

2.2.4 Klimaatprogramma 4: Ontsluiten en verbinden

Samen met de partners - waaronder de drie regionale landschappen - werkte Team Kempen van Toerisme Provincie Antwerpen in de periode 2020 - 2021 een onthaalplan¹ voor de vallei van de Kleine Nete uit. Via het strategisch project zal dat plan in de periode 2021-2024 op het terrein worden gerealiseerd en wordt dit gekoppeld aan het veerkracht-verhaal voor de vallei. Samen met de recreatiebedrijven in de vallei wordt zo gezorgd voor een meer toegankelijke vallei en wordt van de Kleine Nete-vallei een sterk lokaal verankerd duurzaam toeristisch-recreatief product gemaakt. Elke ontwikkeling van toeristisch-recreatieve infrastructuur (poorten, onthaal- en verblijfsinfrastructuur...) wordt beschouwd als een hefboom om méér veerkracht te realiseren, een kans om te ontharden en te vergroenen en een klimaatpositief verhaal neer te zetten en de relatie te leggen met de andere klimaatprogramma's en acties in de focusgebieden.

Concrete ambitie:

- Visie van het onthaalplan realiseren op het terrein

¹ https://www.provincieantwerpen.be/aanbod/drem/dienst-gebiedsgericht-beleid/kleine-nete/toeristisch-onthaalplan-kleine-nete.html?utm_source=offline&utm_medium=redirect&utm_campaign=onthaalplankleinenete

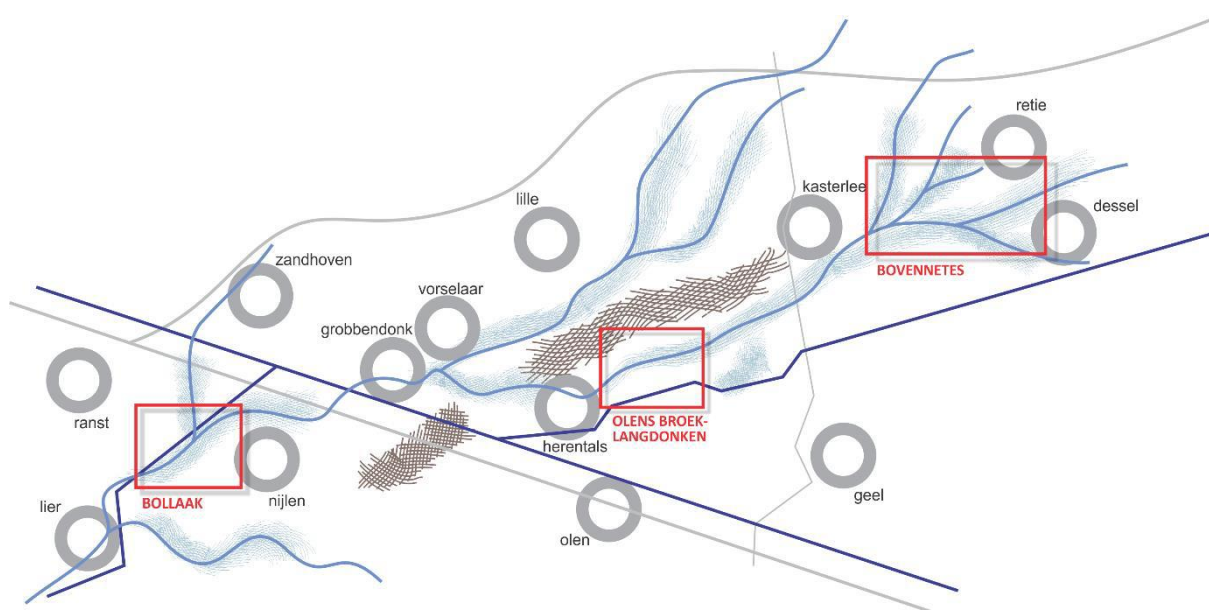
- Realisatie van 5 onthaallocaties in de vallei van de Kleine Nete

2.3 Focusgebieden

We zetten in op 3 concrete focusgebieden als katalysator en voorbeeld voor een verdere geïntegreerde gebiedsontwikkeling in de vallei. Deze focusgebieden zijn:

- Bollaak
- Olens Broek
- Bovennetes

Hieronder volgt een korte beschrijving van de 3 focusgebieden. In hoofdstuk 3 wordt dieper ingegaan op de reeds genomen acties in de doorlooptijd van het Strategisch Project.



2.3.1 Focusgebied Bollaak

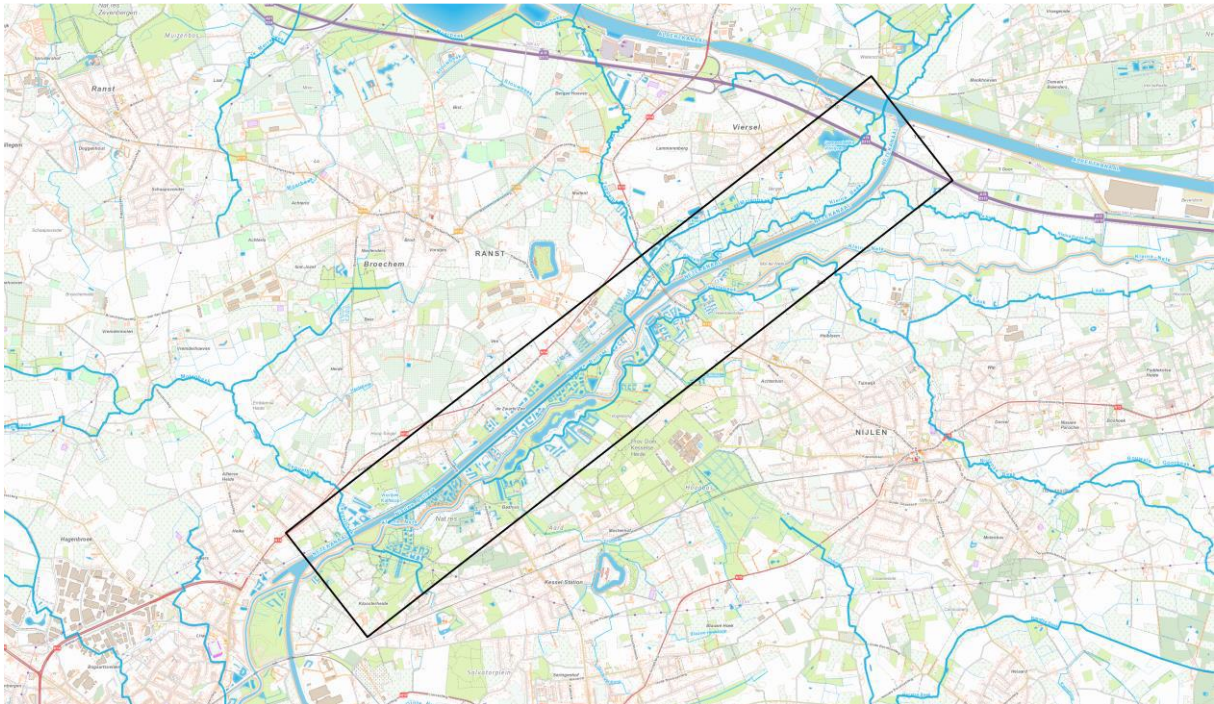
Dit focusgebied bevindt zich ter hoogte van het grensgebied van de gemeenten Lier, Nijlen, Ranst en Zandhoven. De Kleine Nete, het Netekanaal en de Molenbeek-Bollaak vormen de ruimtelijke dragers van het gebied. Het is een effectief overstromingsgevoelig valleigebied van ongeveer 6km lang en 1 km breed. De Kleine Nete is hier nog een getijdenrivier. De Bollaak mondt uit in de Kleine Nete via vloeddeuren. Rond de Bollaak bevindt zich een zoetwater-getijdengebied met wilgenvloedbos. Het waterbergend vermogen van dit gebied is echter onvoldoende om grote schommelingen op te vangen. Bovendien is het herstel van de natuurlijke riviervallei en uitbreiding en verbinding van het leefgebied van aanwezige habitatsoorten prioritair. De prioritaire inspanningen om deze taakstellingen te behalen zijn:

- Herstel van de natuurlijke hydrologie van de vallei van de Kleine Nete en haar infiltratiegebieden
- Verdere verbetering van de waterkwaliteit en herstel van de natuurlijke beekstructuur
- Omvormen van niet-habitatwaardig bos naar boshabitats en effectieve bosuitbreiding
- Afstemmen van recreatie op de ecologische waarden van het gebied

In de loop der jaren ontwikkelde zich hier echter een sterk gefragmenteerd en geprivatiseerd recreatielandschap, ondanks de hoofdzakelijke groene en blauwe gewestplanbestemmingen.

In het eerste Strategisch Project is een gezamenlijke gebiedsvisie² opgemaakt door verschillende actoren. Deze visie werd goedgekeurd door de verschillende actoren, en door middel van een collegebesluit bekrachtigd door de betrokken gemeenten.

Het doel van dit focusgebied is om deze gebiedsvisie verder om te zetten in concrete realisaties op het terrein, gebruik makend van het uitgewerkte instrumentarium.



2.3.2 Focusgebied Olens Broek-Langendonk

Het gebied Olens Broek-Langendonk is een natuurgebied gelegen langs de Kleine Nete op grondgebied Olen en Herentals. In het zuiden wordt dit gebied begrensd door het kanaal Bocholt-Herentals, in het noorden door de steilrand met de Kempense Heuvelrug. In het oosten is er een harde grens met de landbouwontginning van het Geels gebroekt en de westgrens wordt gevormd door de spoorlijn tussen Mol en Antwerpen.

Het gebied is gedeeltelijk gelegen in het habitatrictlijngebied “BE2100026 – Valleigebieden van de Kleine Nete met brongebieden, moerassen en heide, de Zegge en de Ronde Put” en behoort tot het speerpuntgebied Kleine Nete II inzake waterkwaliteit. De functies Natuur, water, bos en landbouw komen er vandaag voor.

Net zoals zovele andere Vlaamse valleigebieden kampt het Olens broek sterk met verdroging. Verschillende studies en mediaberichten tonen aan dat het de hoogste tijd is om in te grijpen om de Europese beschermde vegetaties en de veenbodems in de vallei nog te redden.

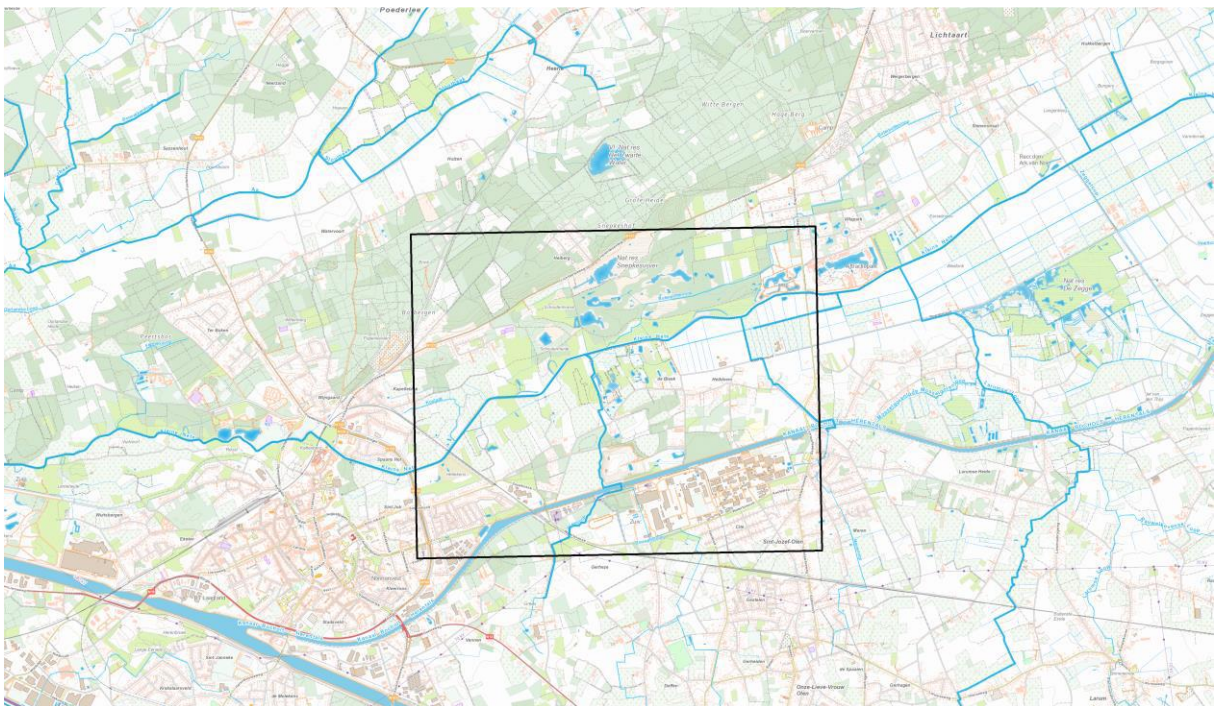
De oorzaak van de verdroging is meervoudig: rechttrekken en verdiepen van de Kleine Nete met daling van het waterpeil tot gevolg, diepe zijlopen (zoals de Gerheezeloop) met een sterke drainage-functie,

² https://agnas.ruimteinfo.be/kleinenete/OC_13_20190130/20190130_KNOC_nota_AP3e.pdf

afname van de kwelstromen vanaf de hoger gelegen flanken ten gevolge van industriële grondwaterwinningen en bebossing van landduinen, verandering van het klimaat, ... Deze meervoudige problematiek vraagt een geïntegreerde aanpak.

Via het Strategisch Project zal samen met de betrokken actoren getracht worden om de verdrogingsproblematiek in het Olens Broek aan te pakken, zodat het gebied een duurzame toekomst krijgt op gebied van waterhuishouding en natuurontwikkeling. Er wordt dus concreet ingezet op

- Hermeandering van de Kleine Nete ter hoogte van het Olens Broek
- Verondieping van de kleinere waterlopen en grachten in het Olens Broek
- Onderzoek naar de mogelijkheden van doordacht gebruik van de grondwaterwinningen en bemalingen van de industrie
- Bevloeiing met water van andere bronnen
- Versterken van de infiltratiemogelijkheden ter hoogte van de valleiflanken
- Vermijden van verzilting na realisatie van de peilverhogingen



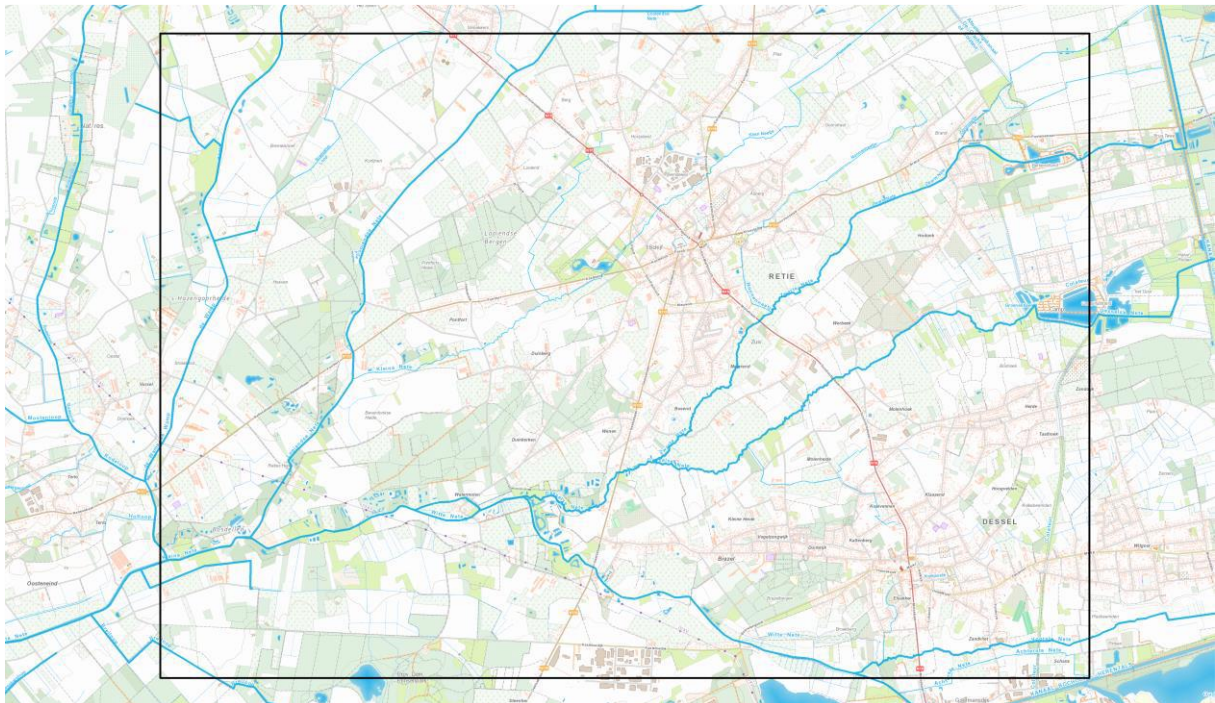
2.3.3 Focusgebied Bovennetes

De Desselse en Zwarte Nete zijn twee bovenlopen van de Kleine Nete die grotendeels binnen habitatrichtlijngebied gelegen zijn. Ze stromen grotendeels door het habitatrichtlijngebied “BE2100026 – Valleigebieden van de Kleine Nete met brongebieden, moerassen en heide”. Ze ontspringen in Mol-Postel op de rand van het Kempens Plateau en vloeien samen net opwaarts de N118. Iets stroomafwaarts van de N118 stroomt de Dessels Nete samen met de bovenloop van de Kleine Nete. Dit van nature zeer nat gebied is nog relatief gevrijwaard gebleven van intensieve landbouw en herbergt waardevolle natuur zoals laagveenvegetaties en broekbossen.

Verder stroomafwaarts voegen ook nog het Loiejens Neetje en de Wamp zich bij de Kleine Nete. Dit uitermate natte gebied tussen de N118 en de samenvloeiing van Kleine Nete en Wamp lijkt het meest geschikt voor de realisatie van een natte natuurkern van >150 ha zoals opgenomen in het S-IHD besluit voor de SBZ. Het grootste deel van het projectgebied bevindt zich op grondgebied van de gemeenten Dessel en Retie.

De Desselse en Zwarte Nete stromen grotendeels door intensief landbouwgebied. Door de aanrijking van het watert met nutriënten ontwikkelt zich een sterke kruidgroei in de zomer, waardoor het water wordt belemmerd om af te vloeien. Daardoor loopt de watertemperatuur in de zomer soms te hoog op voor bepaalde vissoorten en daalt het zuurstofgehalte onder de normwaarden. De vertraagde stroming leidt bovendien tot afname van de habitatkwaliteit en slibophoping. In een voorbereidende studiefase is daarom het voorstel gelanceerd om via voldoende brede oeverzones de waterlopen terug de noodzakelijke ruimte te geven en de milieu-impact vanuit het landbouwgebied terug te dringen. Dit vergt echter een andere kijk op de waterlopen door de betrokken eigenaars, gebruikers en lokale besturen. Hiervoor zal in eerste instantie voldoende draagvlak moeten worden gecreëerd.

Dwars op de stroomrichting van de Desselse en Zwarte Nete doorsnijdt de Collateur het oosten van de gemeenten Dessel en Retie. De collateur is in feite een bevoeiings- en afwateringskanaal tussen de twee hoofdkanalen 'Bocholt-Herentals' en 'Dessel-Schoten'. Hoewel de collateur reeds lange tijd in onbruik is geraakt, blijft het een markant landschapsrelict met sterke ecologische, landschappelijke en creatieve potenties.



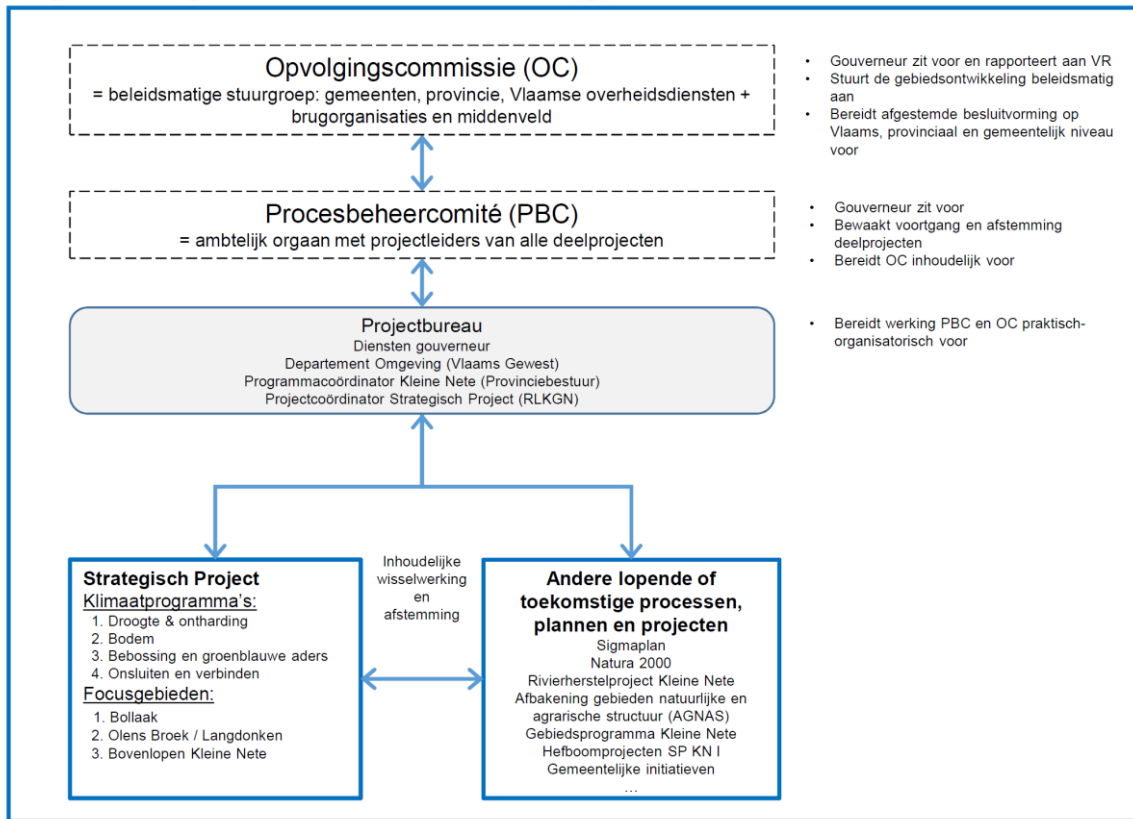
2.4 Projectstructuur

Het strategisch project is een resultaat van het partnerschap dat is ontstaan in het raam van de coördinatieopdracht van de gouverneur. Met dit strategisch project willen de projectpartners met de gouverneur als procesbegeleider in coproductie (verder) werken aan de vallei (realisatie en verbreding geplande en nieuw te ontwikkelen projecten, gemeenschappelijke communicatie...).

De 4 klimaatprogramma's en 3 focusgebieden vereisen elk een eigen dynamiek, een specifiek aanpak en governance maar zijn elk voorbeelden van de globale beleidsambitie om een veerkrachtig valleisysteem vorm te geven en kunnen dus niet los gezien worden van het geheel. Er werd een tweeledige maar eenvoudige, overkoepelende overlegstructuur opgezet die geënt is op de bestaande overlegstructuren in het raam van de coördinatieopdracht: de Opvolgingscommissie (OC) en het Procesbeheercomité (PBC), beiden voorgezeten door de gouverneur als procesbegeleider. Het

projectbureau (PB) is de motor achter de organisatie van het PBC en OC. De projectcoördinator maakt deel uit van zowel het PB, PBC als het OC en zorgt in deze overlegorganen voor de terugkoppeling van de voortgang in de verschillende klimaatprogramma's en focusgebieden, en het bespreken van knelpunten.

Coproduktieproces Gebiedsontwikkeling Vallei van de Kleine Nete



Figuur 1 - Projectstructuur

2.5 Projectcoördinator

De projectcoördinator nam in de eerste periode van het Strategisch Project de volgende rollen op:

- **Kennismaking met de lokale besturen**
De Projectcoördinator organiseerde bilaterale overlegmomenten met de lokale besturen, waarin het Strategisch Project werd toegelicht. Verder werd stilgestaan bij de rol van de projectcoördinator en de meerwaarde die het Strategisch Project kan bieden bij invulling van lokale ambities van de lokale besturen.
- **Opstart van het project en de verschillende klimaatprogramma's en focusgebieden.**
De projectcoördinator organiseerde verschillende workshops en overlegmomenten om de werking van het Strategisch Project, de klimaatprogramma's en de focusgebieden op te starten.
- **Vorbereiding en opvolging van de opvolgingscommissie (OC), het projectbeheercomité (PBC) en het projectbureau.**

De projectcoördinator zorgt voor de voorbereiding (opmaak voorstel agenda, contacteren leden, voorbereiding presentaties, gezamenlijke opmaak verslag,...) en nadien voor de opvolging van de genomen beslissingen. Bewaking van de voortgang van het project.

- **Vorbereiding en opvolging werkgroepen per klimaatprogramma of focusgebied**
Binnen het strategisch project zijn er naast de projectcoördinator ook een gebiedscoördinator en enkele trekkers. Samen met de trekkers werden en worden per klimaatprogramma of focusgebied overlegmomenten voorbereid en worden actiepunten uit het overleg opgenomen en uitgevoerd. De projectwerkgroepen bereiden strategische acties voor die worden teruggekoppeld met het PBC en OC. De projectcoördinator zorgt voor de doorstroming van deze acties en eventuele knelpunten naar PBC en OC en stemt daar verder af met de partners. De rol van de projectcoördinator is de verschillende partners te verbinden en te stimuleren tot een gebiedsgerichte aanpak.
- **Opvolgen en adviseren van initiatieven die van invloed zijn op het project**
De projectcoördinator volgt alle initiatieven op die samenhang hebben met het strategisch project. Het gaat daarbij om initiatieven op verschillend schaalniveau (bebossingsvisie Herentals, Natuurinrichtingsproject Graafweide-Schupleer, GRUP 'Kleine Nete en Aa', ...).
- **Inspelen op vragen en ondersteunen van trekkers en partners**
De projectcoördinator is een permanent aanspreekpunt voor partners, organisaties en burgers over (acties van) het strategisch project. De neutrale positie van de coördinator is een grote meerwaarde bij het ontmijnen van conflicten in een gebied waar op het eerste zicht vele tegengestelde belangen spelen.
- **Uitwerken van nieuwe subsidiedossiers en financiële samenwerkingen**
Stimuleren en mee opmaken van subsidiedossiers is uitermate belangrijk om finaal tot realisaties te komen. Binnen het project werd al ingezet op volgende subsidiekanalen: Natuur in je Buurt, PDPO, Blue Deal, verwervingssubsidie,
- **Volgen van vormingsdagen en opleidingen relevant voor het project**
Door corona zijn veel opleidingen en workshops uitgesteld. De projectcoördinator volgde wel reeds een aantal online vormingen en workshops (ArcGIS, DIPLA, natuurbeheer, Lerend Netwerkmomenten regionale landschappen, ...) en is ingeschreven voor een aantal vormingen in de toekomst (VRP Opleiding Regionale Gebiedsontwikkeling, vervolgopleiding ArcGis, ...)
- **Communicatie over het strategisch project**
De projectcoördinator zorgt voor de communicatie van het project zowel intern als extern teneinde draagvlak te vinden voor de verschillende initiatieven. In samenwerking met de partners werd een logo ontworpen en werd de inhoud van de website samengesteld. De website www.kleinenete.be ging in september 2019, tijdens het Strategisch Project 'Veerkracht in de vallei van de Kleine Nete' online. De projectcoördinator houdt de website up-to-date. Communicatie naar het brede publiek gaat eveneens via kanalen van de betrokken partners.

3. Acties binnen het Strategisch Project, de 4 klimaatprogramma's en de 3 focusgebieden

De eerste fase van het Strategisch project was een verkenningsfase. Samen met alle stakeholders werd gezocht hoe de klimaatprogramma's en focusgebieden van start konden gaan en hoe invulling gegeven kan worden aan de verschillende ambities per klimaatprogramma en focusgebied. Bij aanvang van het Strategisch project zijn bilaterale overlegmomenten ingepland met de politieke en ambtelijke vertegenwoordigers van de 13 lokale besturen.

Verder hebben diverse overlegmomenten plaatsgevonden met de trekkers en stakeholders over de verschillende klimaatprogramma's en focusgebieden van het Strategisch Project om de doelen en verwachtingen van het Strategisch Project scherp te stellen.

Op 11 mei volgende dan de eerste algemene workshop van het Strategisch Project, waarop ingezoomd werd op de 4 klimaatprogramma's en de bijhorende ambities, telkens voorgesteld werden door de trekkers van de klimaatprogramma's. De lokale besturen kregen de kans om voor te stellen welke acties reeds genomen werden of genomen zullen worden met betrekking tot 1 of meerdere van de klimaatprogramma's. Het doel van de workshop was enerzijds om elkaar te inspireren, maar ook te informeren over de projectstructuur en de verschillende stakeholders van het Strategisch Project.

De output van de workshop wordt meegenomen in de verdere uitrol van het Strategisch Project. Rond de verschillende klimaatprogramma's en focusgebieden zijn werkgroepen opgericht met oog op het realiseren van de ambitieuze doelstellingen van de klimaatprogramma's.

Hieronder volgt een overzicht van genomen acties per klimaatprogramma en per focusgebied.

3.1 Klimaatprogramma 1: 'Aanpak verdroging en ontharden'

Het klimaatprogramma 'Aanpak verdroging en ontharden' wordt mee getrokken door Kris Huijskens, provinciaal droogte- en hemelwatercoördinator van de provincie Antwerpen. Binnen dit klimaatprogramma is een werkgroep ontstaan die op regelmatige basis samenkomt. Vanuit deze werkgroep zijn reeds een aantal projecten en acties opgestart om invulling te geven aan de ambities binnen dit klimaatprogramma. Een overzicht van de lopende acties:

De Grote Opkuis

De vallei van de Kleine Nete is aangeduid als één van de 4 Vlaamse vlaggenschipprojecten binnen de Blue Deal. Zie KP3 'Bebossen en groenblauw dooraderen' voor meer details rond dit vlaggenschipproject, dat invulling kan geven aan zowel ambities binnen klimaatprogramma 'Aanpak verdroging en ontharden' als klimaatprogramma 'bebossen en groenblauw dooraderen'.

Samen met de VMM is overeengekomen om 2M euro (raming) ter beschikking te stellen voor 'De Grote Opkuis'. Binnen dit project zal in het afstroomgebied van de Kleine Nete gecoördineerd ingezet worden op de sloop of afbraak van bebouwde, verharde of opgehoogde sites, en dit via één centrale aanbestedingsopdracht.

Het doel is dus, naast het realiseren van effectieve ontharding, om ruimte voor water en natte natuur te creëren in de vallei van de Kleine Nete. Door het schaalvoordeel kunnen op deze manier enerzijds de kostprijs gedrukt worden, en anderzijds een hogere efficiëntie gehaald worden. Bovendien kan deze vorm van samenwerken inspirerend werken voor lokale besturen en organisaties naar de toekomst toe.

Op 16 september 2021 werd, samen met de lokale besturen, middenveldorganisaties, Vlaamse instanties, Provinciale instanties en de betrokken regionale landschappen een workshop

georganiseerd, waarin het project werd toegelicht en een eerste selectie van cases werden voorgesteld.

Tot het einde van 2021 konden cases worden ingediend. Deze werden door het projectteam (bestaande uit afgevaardigden van VMM, Provincie Antwerpen, Departement omgeving en de projectcoördinator van het Strategisch Project) beoordeeld. De uiteindelijke selectie omvat 107 van de 165 ingediende projectvoorstellen, met dossiers van een vijftal Lokale besturen en 1 middenveldorganisatie (Natuurpunt). De totale geraamde kost voor deze dossiers bedraagt 3,1M€. Het totaal beschikbaar budget bedraagt 2M€. Door verschuivingen van 2 clusters van dossiers van Natuurpunt naar andere lopende trajecten (dienstenbestek Bollaak en Natuurinrichtingsproject Graafweide-Schupleer) is dit verschil van 1M€ weggewerkt, en kunnen toch al de goedgekeurde projectvoorstellen op termijn worden gerealiseerd. Het bestek is momenteel opgemaakt, en is in september 2022 uitgestuurd. In het najaar van 2022 werden de werkzaamheden gegund en worden de omgevingsvergunningen aangevraagd. De uitvoering van de werkzaamheden is gepland in 2023 en 2024.

De werkzaamheden zijn opgesplitst in 2 percelen:

- Perceel 1: de projecten ism lokale besturen (gemeenten Kasterlee, Geel, Olen en Nijlen en de provincie Antwerpen)
 - o 0.54M€
 - o Uitvoering van de werken zijn gestart in 2023
- Perceel 2: de projecten ism Natuurpunt
 - o 1.38M€
 - o Uitvoering van de werken zijn voorzien voor 2024

Lokale gebiedsdeal droogte



Via de oproep 'Lokale gebiedsdeals droogte' zoekt de Vlaamse Overheid maximaal 10 gebiedscoalities rond ruimtelijke uitvoeringsprocessen die zich kandidaat stellen voor een lokale Gebiedsdeal droogte. Meer info is hier te vinden: <https://omgeving.vlaanderen.be/lokale-gebiedsdeals-droogte>

Vanuit de vallei van de Kleine Nete werd een kandidatuur voorbereid door indienen van het interesseformulier. De Strategie vanuit de vallei van de Kleine Nete bestaat er in om te focussen op realisatie van maatregelen in het volledige werkingsgebied met de focus op:

- Ontharding
- Natuurgebaseerde waterconservering met focus op infiltratie
- Vertraagde afvoer in waterlopen

De kandidatuur werd als voldoende geacht door de jury, waardoor de selectiefase is doorlopen. 10 van de 18 ingezonden kandidaturen zijn weerhouden. In een tweede fase, de uitwerkingsfase, diende een concreet actieprogramma met deelprojecten uitgewerkt te worden tegen uiterlijk 30 september 2022.

Van deze longlist zijn uiteindelijk 7 dossiers goedgekeurd.

Ook het ingediende dossier van de Kleine Nete is goedgekeurd in december 2022, voor een totaalbudget van 864.000 euro. Hierbij zijn 3 deelprojecten weerhouden, die verder worden uitgewerkt in 2023:

- **De Plas van Beverbas (340.000 euro, Grobbendonk)** - Hierbij zal het parkgebied aan OC de Volle Vaart worden heringericht. Overbodige verharding zal worden weggenomen, en de zone wordt heraangelegd als infiltratie- en waterbeleefspeeltuin met wadi's en moeraszone. De pastorievijver wordt hersteld en het RWA van de omliggende gebouwen zal worden afgeleid naar deze zone om te infiltreren in de bodem. Deze zone is tevens 1 van de projectlocaties van het dossier 'Kleine Nete-momentjes' (zie KP4)



- **Site Le Paige – Koetshuis (332.779 euro, Herentals)** - Via deze middelen wordt de inrichting van deze site gefinancierd: de huidige noodkerk en parochiezaal worden afgebroken en de site wordt onthard. De kleine Nete krijgt terug ruimte in het stadsbeeld en er zal ruimte zijn voor waterinfiltratie en –beleving. De aanwezig vestingsgrachten zullen opnieuw watervoerend gemaakt worden. Voor diezelfde site zijn reeds een aantal andere subsidies verleend
 - o Blue Deal oproep Natte Natuur – project Kroonwerk (250.000 euro – Departement omgeving: studiewerk watervoerend maken van de vestingsgrachten
 - o Verwervingssubsidie strategisch Project(250.000 euro – Departement Omgeving): aankopen kerk, parochiezaal en deel van de parking
 - o Dossier “Kleine Nete-momentjes” (Toerisme Vlaanderen) recreatieve inrichting van de site



- **Hoeve Roerdompstraat 13, Geel (190.465 euro, provincie Antwerpen)** –Sloop van de gebouwen en verharding en afgraven van de ophoging onder de hoeve. Verder wordt zo ruimte gecreëerd voor aanleg van een oeverzone aan het Vijzelloopje en een waterbufferingszone.

PDPO ‘Weg-wijs in ontharding’

In de zomer van 2021 werd door Regionaal Landschap Kleine en Grote Nete het PDPO-project ‘Weg-wijs in ontharding’ ingediend. Deze samenwerking tussen Regionaal Landschap en Regionaal Landschap Schelde-Durme, in partnerschap met Trage Wegen vzw, zet in op de screening van het onthardingspotentieel van lokale plattelandswegen. De Re-Move methodiek, ontwikkeld door architectenbureau RE-ST, zal toegepast worden in onder andere de Kleine Nete-gemeenten Vorselaar en Lille.

De methodiek scant het volledige grondgebied van de gemeenten en brengt het onthardingspotentieel in beeld, rekening houdend met verschillende parameters. Meer info over de methodiek vind je hier: <https://omgeving.vlaanderen.be/re-move-waar-een-wil-en-een-plan-is-kan-eeen-weg-weg>

Het project is goedgekeurd door de minister en is gestart in januari 2022. Een startvergadering met de verschillende partners heeft plaatsgevonden op 19 januari 2022.

Een eerste workshop met de gemeenten Lille en Vorselaar vond plaats op woensdag 11 mei 2022. Aan de hand van kaartanalyses zijn interessante locaties geselecteerd en is een plan van aanpak opgesteld.

In de maand juni 2022 volgde een terreinverkenning per fiets met de werkgroep en vertegenwoordiging van de gemeenten Lille en Vorselaar.

In november 2022 vond een inspiratiemoment plaats met de gemeenten, waarbij de longlist van interessante locatie verder werd geëvalueerd en bijgesteld tot een shortlist.

Tijdens de inspiratiesessie in februari 2023 werd 1 case per gemeente geselecteerd, die door de gemeenten in de toekomst effectief in de praktijk zal worden gebracht:

- Vorselaar: Kweek. Het betreft een doodlopende verharde straat, die overgaat in een onverharde landbouwweg. Op deze weg zit enkel plaatselijk verkeer, landbouwverkeer en

traag verkeer (het wandelknooppunten-netwerk loopt er langs). Verschillende opties zijn mogelijk: karrespoor, halfverharding, versmallen van het onverharde deel, aanplanten van een houtkant of bomenrij, ... of een combinatie ervan.

- Lille: Sassenhout. Deze landbouwweg op de grens tussen Lille en Vorselaar kent, naast landbouwverkeer, fietsverkeer en wandelaars (zowel het fietsknooppunten- als wandelknooppuntennetwerk passeren er) ook wel wat sluipverkeer. Bovendien vertrekt er een fietsverbinding over een onverharde weg over de Aa richting Herentals, die in slechte staat is. Er wordt nagedacht om deze onverharde fietsverbinding structureel te verbeteren door (deels) te verharderen. Een deels-ontharding van Sassenhout zou deze bijkomende verharding kunnen compenseren. Bovendien zou een tractorsluis het sluipverkeer kunnen weghalen.

Op woensdag 31 mei vond het slotoverleg plaats van dit project. De 4 gemeenten gaven er elk een voorstelling van hun engagement mbt ontharding van openbare wegen, kruispunten en pleinen.

Meer info over het project is te vinden op: <https://www.rlkgn.be/projecten/wegwijs-in-ontharding>

Opstart handhavingstraject

Reeds sinds 2020 loopt een handhavingstraject in de regio rond de Molenbeek-Bollaak (gemeenten Ranst, Nijlen, wat tijdens het eerste Strategisch Project een hefboomproject was. In het tweede Strategisch Project is deze regio opgenomen als focusgebied). Hierbij wordt gefocust op illegale bebouwing in kwetsbaar gebied (onder meer verkrotte constructies of weekendhuisjes). Dit traject heeft tot op heden meer dan 10 dossiers in beweging gebracht, welke momenteel verder onderhandeld worden. Hierdoor komt heel wat ruimte vrij voor ontharding en natte natuur. De werking rond regio Molenbeek-Bollaak toont aan dat zo'n handhavingstraject effectief een hefboom is om het herstel van ruimtelijk kwetsbare gebieden op gang te brengen.

Uit overleg met verschillende partners in het Strategisch Project en de Afdeling Handhaving (Departement omgeving) werd overeengekomen om deze manier van werken uit te breiden naar andere regio's binnen de vallei van de Kleine Nete. Er zijn drie potentiële regio's geïdentificeerd:

- Gebied rond de Bovennetes (Dessel, Kasterlee, Retie): dit komt overeen met het werkingsgebied van het focusprogramma bovennetes binnen het Strategisch Project
- Gebied rond de Visbeekvallei (Lille): partners Natuurpunt en het Departement Omgeving die aandringen op handhaving en snelle actie tegen illegale constructies.
- Gebied rond de Kempische Heuvelrug (Herentals en Kasterlee): in dit gebied zijn er kansen voor handhaving van illegale constructies, al is het een groot en complex gebied vanwege de permanente bewoning.

Medewerking van de betrokken gemeenten is echter essentieel voor het slagen van zo'n handhavingstraject. Zo'n traject vraagt immers een goede voorbereiding en de actieve medewerking van de betrokken lokale besturen waarbij de initiatieven vanuit de verschillende diensten gecoördineerd en afgestemd verlopen. Zo'n handhavingstraject kan ook aanleiding geven tot nieuwe aanvragen tot regularisaties waarvoor heldere en vooraf bepaalde beleidslijnen nodig zijn.

Op 1 oktober 2021 werd een nota verstuurd naar de lokale besturen van de gemeenten Dessel, Kasterlee, Retie, Lille en Herentals met de vraag om in te stappen in een handhavingstraject in de 3 hierboven gedefinieerde regio's. Op heden hebben 3 van de 5 gemeenten via CBS hun medewerking

toegezegd. 2 gemeenten (Retie en Dessel) vragen bijkomende verduidelijking. Met hen is een vervolgoverleg ingepland in december 2021. In januari 2022 volgde voor deze gemeenten de definitieve beslissing om in te stappen in het handhavingstraject.

Verdere prioritering was noodzakelijk voor de afdeling handhaving. In samenspraak met de afdeling handhaving en de stakeholders is geopteerd om te starten met de regio rond de bovenlopen, gemeente Retie. Een handhavingstraject zal hier opgestart worden vanaf oktober 2022.

Ter voorbereiding is een kaartanalyse gebeurd en een terreinbezoek uitgevoerd op 6 mei 2022. Aansluitend is een prioritering van de locaties gebeurd, waarmee in de eerste fase van dit handhavingstraject aan de slag zal worden gegaan. Verdere afstemming met afdeling handhaving en de gemeenten is gebeurd tijdens een overleg met de gemeente Retie op 30 juni 2022. Retie heeft via collegebesluit laten weten deel te willen nemen aan het handhavingstraject.

De effectieve start van het handhavingstraject volgde in september 2022. Als eerste stap zijn aanmaningsbrieven zijn verstuurd richting de eigenaars. In de loop van 2023 worden verdere stappen ondernomen.

Kandidatuur 3 Kleine Nete-gemeenten voor oproep ‘Pilotgemeenten groenblauwe dooradering in de bebouwde ruimte’

In de zomer van 2021 kwam het departement omgeving met een oproep waarin steden en gemeenten zich kandidaat konden stellen als pilotgemeente ‘groenblauwe dooradering in de bebouwde ruimte’: <https://omgeving.vlaanderen.be/groenblauwe-dooradering-in-de-bebouwde-ruimte> . Uit alle indieners worden de 15 meest ambitieuze steden en gemeenten geselecteerd, waarbij per gemeente maximaal 1.000.000 euro financiering is voorzien. De gemeenten dienen

- enerzijds 1 transformatietraject op te nemen, waarbij tegen juni 2026 een concreet uitvoeringsdossier en een inrichtingsnota moet zijn opgesteld.
- en anderzijds mitsens 3 quick wins uit te werken, die binnen de 2,5 jaar zullen zijn gerealiseerd.

3 Kleine Nete-gemeenten dienden, ondersteund vanuit de Regionale Landschappen en het Strategisch Project, een kandidatuur in: Lier, Vorselaar en Herentals. In mei 2022 besliste de jury om de kandidatuur van Vorselaar goed te keuren. De dossiers van Lier en Herentals werden niet weerhouden. Voor deze dossiers wordt bekeken of deze (deels) kunnen worden meegenomen in de ‘Lokale gebiedsdeal droogte’ of opnieuw kunnen worden ingediend via de nieuwe Blue Deal-subsidie-oproepen (‘Groenblauwe dooradering in de bebouwde ruimte 2.0’ of ‘Groenblauwe parels’)

Het dossier van de gemeente Vorselaar omvat 1 transformatieproject en 3 Quick wins. Deze projecten moeten worden gerealiseerd na maximaal 2,5 jaar na start van het project. Met dit dossier zal de gemeente in samenwerking met de scholengemeenschappen een groenblauwe corridor verwezenlijken in de dorpskern van de gemeente Vorselaar. Het dossier is gestart in 2022, met de medewerking van RLKGN.

Opmaak intergemeentelijke hemelwater- en droogteplannen

Tijdens de indiening van de aanvraag voor het Strategisch Project waren slechts enkele gemeenten in het bezit van een hemelwaterplan. Om hier vaart in te steken bij de 13 Kleine Nete gemeenten was het idee om vanuit het Strategisch project de ambitie op te nemen om minstens 1 intergemeentelijk hemelwater- en droogteplan op te maken in de doorlooptijd van het Strategisch Project.

Er werd gepolst bij de lokale besturen of er 2 of meer (liefst buur-)gemeenten bereid waren om in te stappen in een traject voor opmaak intergemeentelijk hemelwater- en droogteplan. Enkele gemeenten, Lille en Vorselaar, toonden interesse.

Echter, hoewel dit buurgemeenten zijn, is, omwille van de geografische ligging van beide gemeenten, de meerwaarde van een intergemeentelijk hemelwater- en droogteplan voor deze gemeenten beperkt.

Bovendien hebben alle 13 de lokale besturen het burgemeestersconvenant ondertekend, waardoor ze zich engageren om tegen uiterlijk 2024 een gemeentelijk hemelwater- en droogteplan op te maken aan de hand van de nieuwe blauwdruk, uitgebracht door de dienst Integraal Waterbeleid in september 2021 (<https://www.integraalwaterbeleid.be/nl/beleidsinstrumenten/hemelwater-en-droogteplannen>).

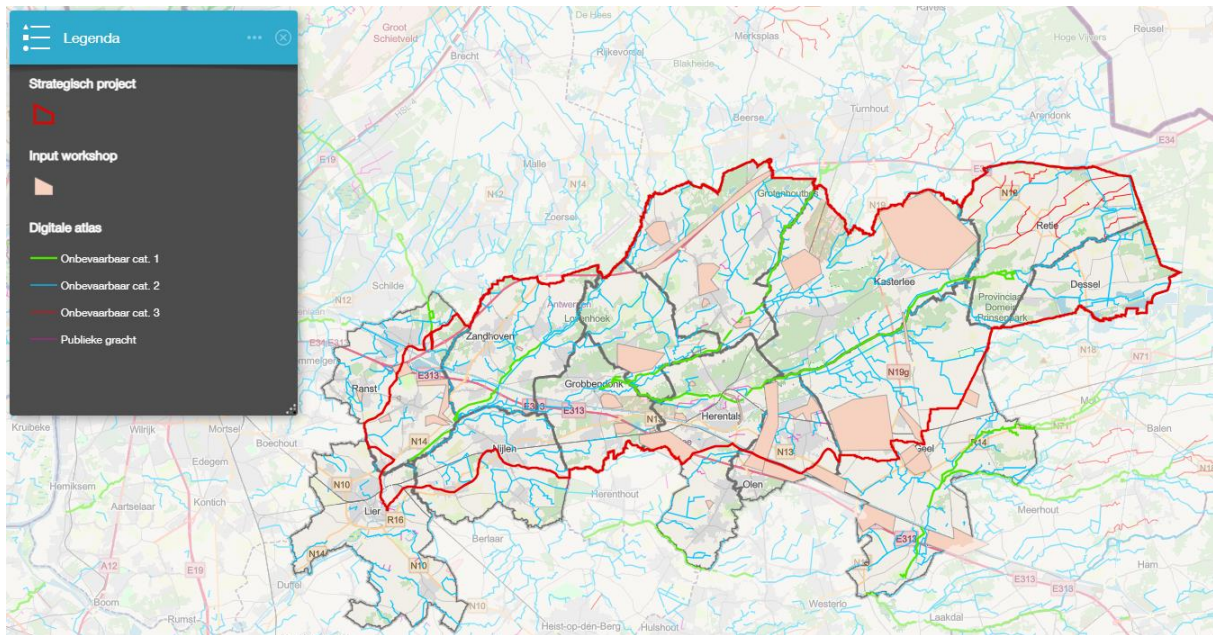
Omwille van voorgaande argumentatie is beslist om momenteel geen actie te ondernemen richting intergemeentelijke hemelwater- en droogteplannen. Wel zal medio 2022 gepolst worden bij de verschillende lokale besturen betreffende de stand van zaken over het gemeentelijk hemelwater- en droogteplan.

Nieuwe subsidie-oproepen – samenwerking lokale besturen

Binnen het samenwerkingsverband rond de Kleine Nete merken we een grote dynamiek rond ontharding en vernatting van het valleigebied. Regelmatig worden vanuit de Blue Deal nieuwe subsidie-oproepen gelanceerd (Levend Water, Lokale gebiedsdeal droogte 2.0, ...). Verder duiken sporadisch nieuwe ideeën op rond vallei- of rivierherstel en/of ontharding.

We merkten een grote noodzaak om deze nieuwe subsidie-oproepen en ideeën in de vallei op elkaar af te stemmen. Daarom werd ingezet op een intensievere samenwerking met de betrokken lokale ambtenaren. Uit een aantal workshops, georganiseerd in de eerste helft van 2023, is een OnlineGIS-kaart ontwikkeld die alle projectideeën bevat.

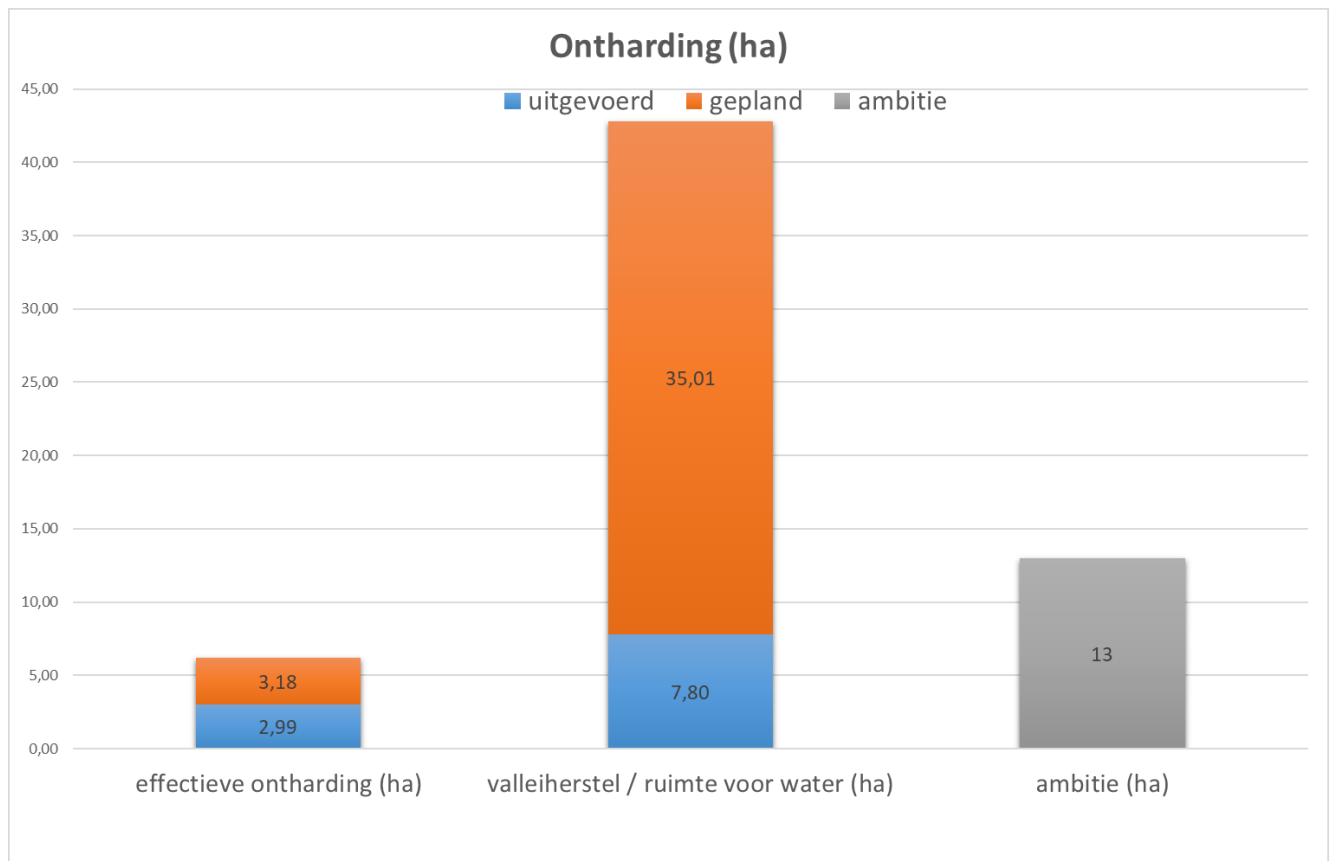
Deze kaart zal tijdens de resterende doorlooptijd van het Strategisch project, maar ook daarna nog, gebruikt worden als databank bij de lancering van nieuwe projectoproepen.



Momenteel worden hieruit dossiers voorbereid in samenwerking met de lokale besturen om in te dienen binnen de oproepen ‘Levend Water’ en ‘Lokale gebiedsdeal droogte 2.0’.

Ontharding – stand van zaken

Bij indiening van het Strategisch Project is de ambitie gedefinieerd om 13 ha (1 ha per gemeente) effectief te ontharden. Een rondvraag is uitgestuurd naar alle partners in het Strategisch Project om te evalueren hoeveel ha momenteel effectief is onthard in de doorlooptijd van het Strategisch Project (mei 2021 – december 2022), alsook wat in de resterende tijd van het Strategisch Project (januari 2023 – april 2024) nog gepland is aan ontharding. Hierbij zijn zowel de hierboven beschreven deelprojecten meegenomen, alsook lokale initiatieven van lokale besturen en middenveldorganisaties. Zijn bevraagd: ANB, provincie Antwerpen, de 13 lokale besturen, de betrokken Regionale Landschappen en Natuurpunt. Hierbij is niet alleen gepolst naar de oppervlakte effectieve ontharding (stenen uit de grond) maar ook naar de hiermee gepaard gaande oppervlakte aan valleierherstel/ ruimte voor water. Deze ligt vaak veel hoger dan de effectieve ontharding (denk aan de sloop van weekendhuisjes, waarbij het hele perceel natuurlijk heringericht wordt. Hieronder vind je de resultaten in grafiekvorm:



Bespreking van de resultaten: met de huidige verwachtingen zal iets meer dan 6 ha effectief onthard zijn op het einde van het Strategisch Project. Dit is ongeveer de helft van de vooropgestelde ambitie (13ha). Wel ligt de oppervlakte aan effectief valleierherstel (42ha) veel hoger. Dit komt voornamelijk door de bovenlokale aanpak van weekendhuisjes in samenwerking met Natuurpunt.

Echter, de intentie is om ook het cijfer voor effectieve ontharding omhoog te krijgen. In 2023 zal een traject opgestart worden ism de lokale besturen, om hen te begeleiden in de voorbereiding van Blue Deal-subsidie-oproepen. Dit traject zal opgestart worden vanuit het Strategisch Project, ism de dienst Integraal Waterbeleid van de provincie Antwerpen.

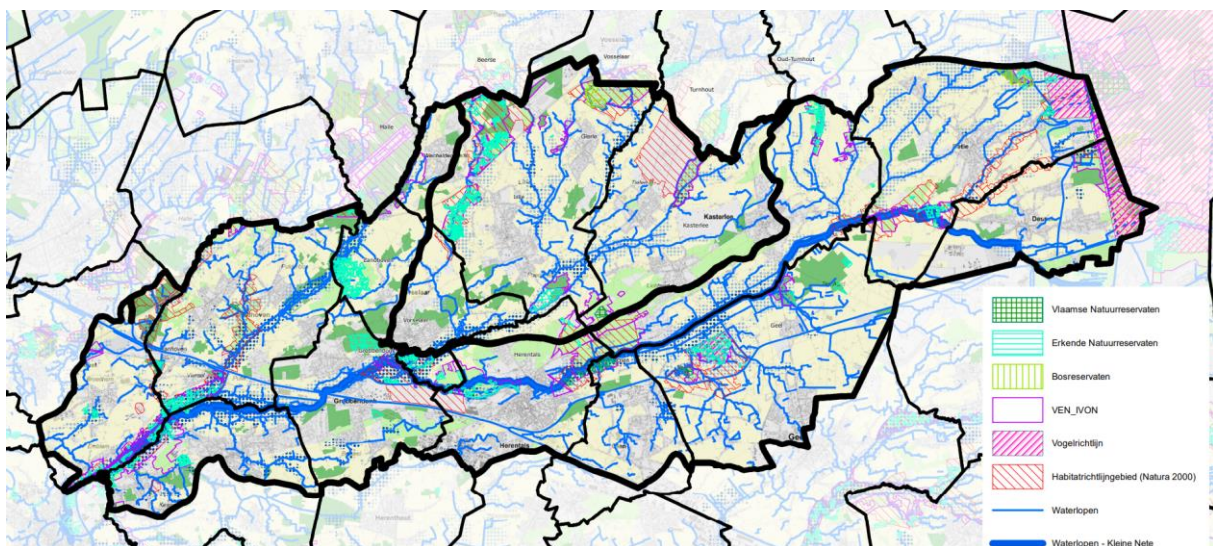
3.2 Klimaatprogramma 2: 'Herstellen bodemsysteem'

Het Klimaatprogramma 'Herstellen van het bodemsysteem' omvat enerzijds de activiteiten die binnen het eerste Strategisch Project al werden gebundeld onder het hefboomproject 4 'Vallei van de Aa', waarbinnen {Beek.Boer.Bodem} actief is. Binnen deze gebiedscoalitie werd een perimeter afgebakend die ongeveer overeenkomt met het afstroomgebied van de Aa binnen de gemeenten Kasterlee, Lille, Herentals en Vorselaar.



Figuur 2 - perimeter {Beek.Boer.Bodem}

Anderzijds wordt het werkingsgebied van dit klimaatprogramma uitgebreid tot een perimeter die min of meer overeenkomt met het afstroomgebied van de Kleine Nete, exclusief de vallei van de Aa.



Figuur 3 - Perimeter klimaatprogramma bodem en perimeter {Beek.Boer.Bodem}

Vallei van de Aa

{beek.boer.bodem} is een gebiedscoalitie binnen de vallei van de Aa, die wordt ondersteund vanuit de provincie, en uitvoering kent via Boerennatuur, de boerenbond en Hooibeekhoeve. Financiering gebeurt via verschillende kanalen:

- Water-Land-Schap 1.0: {beek.boer.bodem} is 1 van de 14 deelgebieden die opgenomen is in Water-Land-Schap 1.0. Deze financiering vanuit VLM wordt ingezet voor
 - o Demomaatregelen (€104.000 waarvan 50% subsidie): stuwtjes, grasbufferstroken, infiltratiespots, ...
 - o Onderzoek – LIP-studie (€50.000 waarvan 50% subsidie)
 - o Landinrichtingsproject LIP (€400.000 waarvan 75% subsidie): Via het LIP wordt uitvoering gegeven aan het ‘onderzoek naar de opportuniteit en haalbaarheid’,

opgesteld door een programmateam binnen de Vlaamse overheid en uitgebracht op 18 december 2018, in kader van WLS 1.0. Op 2 december 2020 gaf de {BBB}-stuurgroep akkoord voor opstart van een LIP. Een inhoudelijk voorstel werd uitgewerkt en toegelicht op programmabureau WLS (4 mei 2021) en jury planbegeleidingsgroep (28 mei 2021) en goedgekeurd. Dit inhoudelijk voorstel werd goedgekeurd door de stuurgroep op 8 juli 2021 en startte op 1 december 2021.

- Blue deal; in 2020 werd een blue deal project goedgekeurd voor uitvoering van maatregelen mbt water
- PDPO 'Klimaatboeren leveren ecosysteemdiensten': voor financiering van de personeelskosten is in 2020 een PDPO project gestart.

Bij deze een overzicht van de stand van zaken van de verschillende maatregelen. Voor een gedetailleerde beschrijving van de in het verleden genomen acties wordt verwezen naar de eindrapportage van het eerste Strategisch Project, beschikbaar via de website www.dekleinenete.be.

- BO op maat – inzaaien van grasbufferstroken: Ambitie is om 20ha aan landbouwgrond op te nemen in BO op maat. Inhoudelijk is men binnen het LIP overeengekomen om te focussen op grasbufferstroken langsheen gecategoriseerde waterlopen. Hierbij zal de landbouwer de keuze hebben uit 3 opties:
 - Grasbufferstrook smal (3 tot 5m breed)
 - Grasbufferstrook smal, te gebruiken als wendakker (3 tot 5m breed)
 - Grasbufferstrook breed (5 tot max 15m breed)

De vergoeding voor de landbouwer is afhankelijk van de gekozen optie. Een overeenkomst zal kunnen worden afgesloten voor tenminste 5 jaar. Inzaaien gebeurt uiterlijk voor 1 mei, maar bij voorkeur in het najaar van het voorafgaande kalenderjaar. Deze maatregel start in 2022.

- Houtsnipperers: Ambitie is om 133ha landbouwgrond houtsnipperers in de bodem in te mengen. Momenteel zijn in de periode 2020 – 2021 reeds op 21 ha landbouwgrond houtsnipperers in de bodem vermengd.
- Stuwen, herstel perceelgrachten en alternatieve voor cat. 2 waterlopen: Momenteel zijn 10 stuwen geplaatst of ingepland. Voor 8 stuwen is een omgevingsvergunning aangevraagd. Er is momenteel nog budget voor 30 stuwen te plaatsen. In januari 2022 volgt een nieuwe oproep naar de landbouwers binnen de perimeter.
- Klimaatrobuuste teelten: door Hooibeekhoeve wordt geëxperimenteerd met klimaatrobuuste teelten met oog op klimaatrobuustheid (langer groeiseizoen, diepere wortels, droogteresistenter, ...): sorghum, maïs en boon
- infiltratiepoel op grondgebied Herentals. Deze case is aangereikt door Regionaal Landschap Kleine en Grote Nete. Het betreft het herstel van het historisch maaiveld op een braakliggend landbouwperceel in eigendom van OCMW Herentals. Een poel zal worden uitgegraven tot op een aanwezige venbodem, en een zandrug zal worden aangelegd, zodat de grondbalans gelijk is aan 0. Via het CBS van Herentals is akkoord gegaan voor deze inrichtingswerken. De omgevingsvergunning wordt momenteel voorbereid en ingediend in december 2021. De inrichtingswerken zijn uitgevoerd in september/oktober 2022.

Landinrichtingsproject Vallei van de Aa

In januari 2023 startte het landinrichtingsproject 'Vallei van de Aa' in het projectgebied rond de vallei van de Aa. Binnen het gebiedsprogramma {Beek.Boer.Bodem} zijn er heel wat acties uitgewerkt die verdere uitvoering vragen. Binnen het Landinrichtingsproject (LIP) zullen een aantal van deze acties verder worden onderzocht of deze via demomaatregelen of andere maatregelen kunnen worden uitgevoerd.

Het LIP heeft een doorlooptijd van 5 jaar en is net opgestart. Verdere uitwerking gebeurt in de komende maanden.

Vallei van de Kleine Nete

De ambitie binnen dit tweede Strategisch project is om de acties binnen {beek.Boer.bodem} op te schalen naar de volledige perimeter van het Strategisch Project. Een werkgroep is opgestart om hieraan invulling te geven. Hieronder volgt een overzicht van de ingeschakelde kanalen.

Water-Land-Schap 2.0 – Project Bodem~Water

In juli 2021 heeft de provincie Antwerpen via Water-Land-Schap 2.0 een project aangevraagd om het huidige water-Land-Schap project {beek.boer.bodem} uit te breiden naar de rest van de Kleine Nete. Het project heeft als doelstelling het evenwicht te verbeteren tussen landbouw, water en natuur.

De projectaanvraag, met als titel Bodem~Water, is gesteund door al de 12 betrokken gemeenten. De stuurgroep van de huidige {beek.boer.bodem} coalitie wordt uitgebreid.

Goedkeuring van het dossier volgde in december 2022. Het project startte in 2023 en loopt tot eind 2025.

In het project Bodem~Water, gecoördineerd door de provincie Antwerpen, zijn diverse partners betrokken:

- Provincie Antwerpen
- BoerenNatuur
- RLKGN, RLRL, RLDV
- Bosgroep KN, Bosgroep ZK, Bosgroep AG
- Universiteit Antwerpen

Het project heeft een totale begroting van 0,8M€ (waarvan 0.69M@ subsidie) en omvat 4 gebundelde acties, en 5 specifieke acties:

- Gebundelde acties
 - o Regio-analyse (trekker: Provincie Antwerpen, dienst DMN)
 - o Landschapsherstel en het landschap klimaatbestendiger maken (trekker RLKGN)
 - o Duurzaam wateraanbod bevorderen door bosvorming en andere kleinschalige ingrepen (trekker Bosgroep NK)
 - o Duurzaam wateraanbod bevorderen binnen landbouwgebied door kleinschalige ingrepen en grasbufferstroken (trekker BoerenNatuur)
- Specifieke acties
 - o Bevorderen infiltratie en waterbeschikbaarheid op huiskavel Hooibeekhoeve (trekker Provincie Antwerpen, Hooibeekhoeve)
 - o Aanleg watersysteem Prinsenpark te Retie (trekker Provincie Antwerpen, Prinsenpark)
 - o Uitbreiden vochtige heide Prinsenpark (trekker Provincie Antwerpen, Prinsenpark)
 - o Waterretentie en landschapsherstel in de vallei van de Molenbeek (trekker RLDV)
 - o Infiltratie bevorderen in en nabij natuurkern 's Gravendel (trekker Bosgroep KN)

Deze acties worden in de komende 3 jaar uitgevoerd.

Afwegingskader INBO en mogelijke maatregelen tegen verzuring in bosbodems

Eén van de ambities binnen het klimaatprogramma 'Herstellen bodemsysteem' is het herstel van 130 hectare bosesysteem met focus op bodemkwaliteit. Alvorens effectief over te gaan tot omvorming van bestaande boscomplexen, dient gewerkt te worden aan een regionale strategie om koolstof in de bodem te behouden en bijkomend op te slaan.

Het INBO (Instituut voor natuur- en bosonderzoek) heeft in 2018 een afwegingskader opgesteld 'PAS-GEBIEDSANALYSE in het kader van herstelmaatregelen voor BE2100026 Vallei van de Kleine Nete met brongebieden, moerassen en heiden'.

Hoewel reeds geweten is dat Kempense zandbodems nadelig zijn voor vasthouden van voedingsstoffen en water, is meer inzicht nodig in de bodemsamenstelling van de bossen in de projectperimeter.

Verder is communicatie nodig richting beseigenaars over het verbeteren van de bosbodem. Dit kan op vrij onschuldige manieren, zoals aanleg van bosranden, geleidelijke omvorming richting loofbos met goed afbreekbaar bladstrooisel en diepe wortels, ... Andere ingrepen, zoals inbrengen van kalk en herintroductie van diepgravende regenwormen zijn iets verregaander. Alleszins: een duidelijke communicatie richting de beseigenaars is cruciaal. Overleg met de bosgroepen over opstarten van een communicatie-campagne wordt ingepland.

3.3 Klimaatprogramma 3: 'Bebossen en groenblauw dooraderen'

Het klimaatprogramma 'Bebossen en groenblauw dooraderen' wordt mee getrokken door de dienst Milieu- Klimaat en Natuurbeleid (DMN) bij Provincie Antwerpen. Er is een werkgroep ontstaan die op regelmatige basis samenkomt. Hierin zijn vertegenwoordigd: RL Kleine en Grote Nete, RL De Voorkempen, RL Rivierenlandprovincie Antwerpen, de betrokken Bosgroepen, ANB, Departement Omgeving en het kabinet van de gouverneur.

In deze werkgroep wordt gewerkt rond een aantal onderwerpen om de ambities binnen dit klimaatprogramma te verwezenlijken. Hieronder volgt een overzicht per ambitie met de stand van zaken en reeds genomen acties.

Ambitie: 169 ha nieuw bos (13ha per gemeente)

Met betrekking tot bebossing op private percelen en percelen in eigendom van lokale besturen zijn de bosgroepen het aanspreekpunt. Bebossingsprojecten op terreinen andere instanties (bijvoorbeeld AND of Natuurpunt) binnen de grenzen van de 13 Kleine Nete-gemeenten worden door de betreffende instanties gerapporteerd binnen het Strategisch Project.

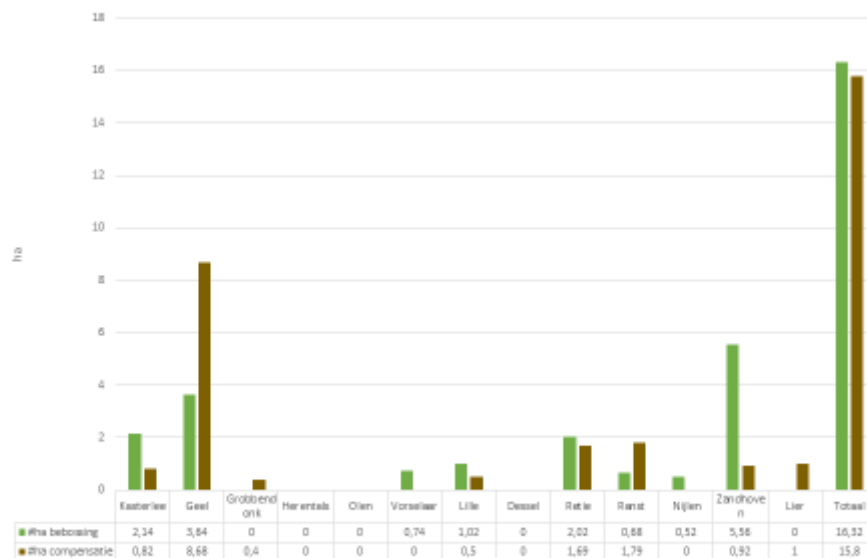
Per gemeente is een **bebossingsnota** opgemaakt. Deze bebossingsnota geeft een overzicht van de prioritair te bebossen percelen, waarbij rekening is gehouden met onder andere de eigendomssituatie, de gewestplanbestemming, de ligging, ... Deze bebossingsnota's worden per gemeente bilateraal besproken met de betrokken politieke en ambtelijke verantwoordelijken bij de lokale besturen om zo te komen tot een plan van aanpak per gemeente.

Vanuit de bosteller.be is een analyse gebeurd van de effectieve bosaanplantingen van het afgelopen anderhalf jaar (mei 2021 – december 2022) over de 13 gemeenten. Ook is door de bosgroepen een prognose gemaakt van het aantal hectare die in de pijplijn zitten om aan te planten in het komende anderhalf jaar. De resultaten vind je in de grafieken hieronder.

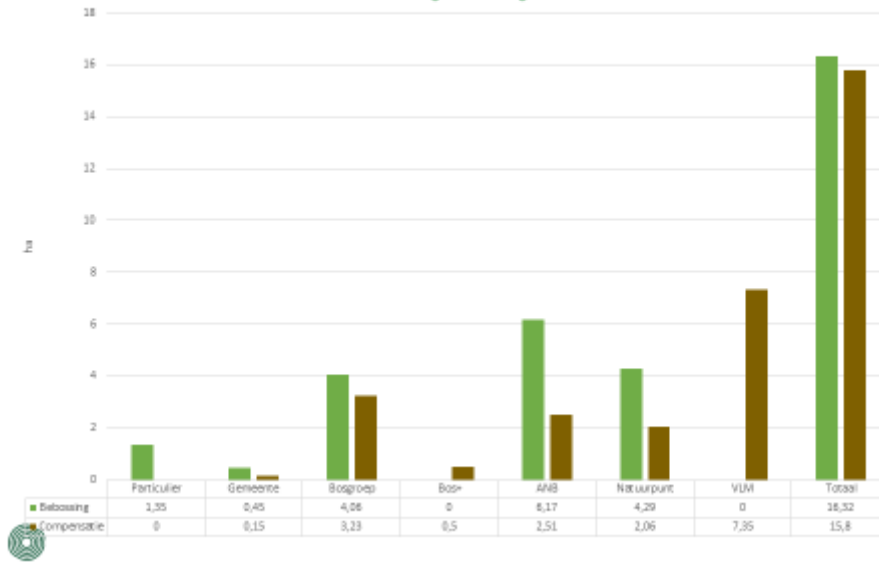
Uit deze analyse blijkt dat de beoogde doelstelling (169ha in totaal, of 13ha per gemeente) lang niet wordt gehaald. In totaal zal, volgens de huidige tendens, na afloop van het strategisch project, slechts 18ha nieuw bos aangeplant zijn over de 13 gemeenten, en dit dan vooral door de bosgroepen, de Vlaamse instanties en Natuurpunt.

Op de opvolgingscommissie van 22 december 2022 zal samen aan een plan van aanpak gewerkt worden richting de komende jaren.

Bosteller

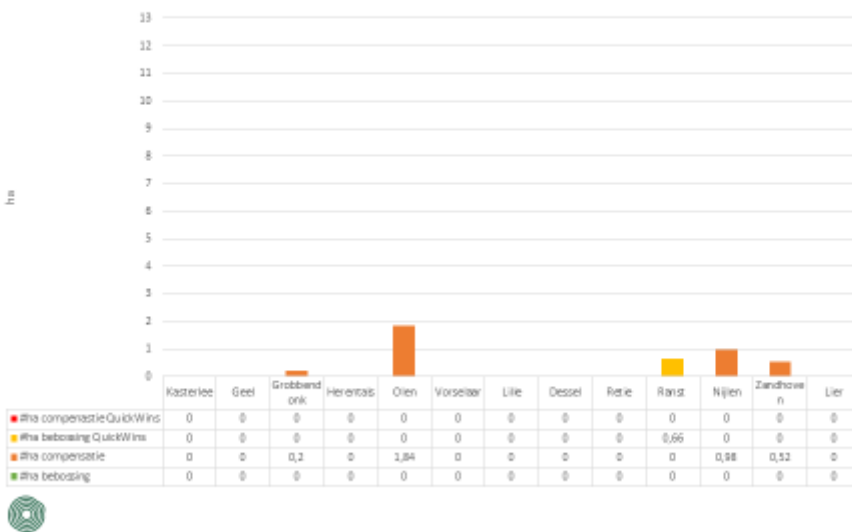


Bosteller per partner



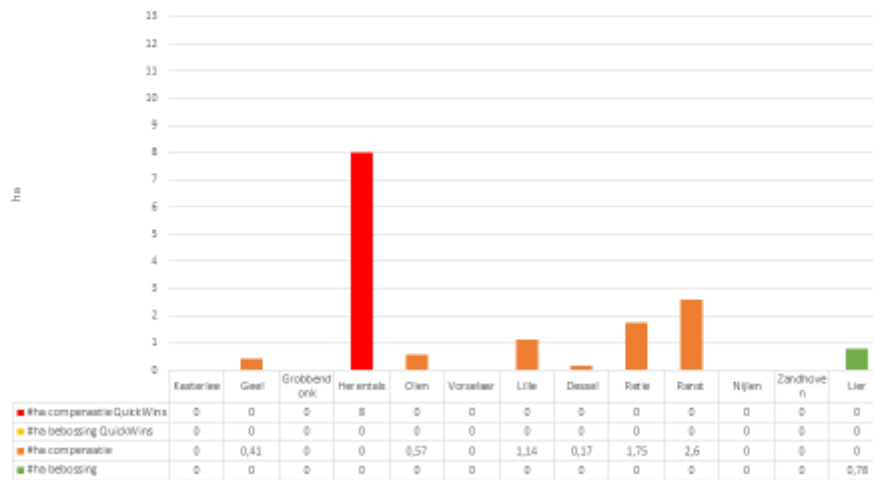
Bosprognose Bosgroepen

Plantseizoen 2022-2023



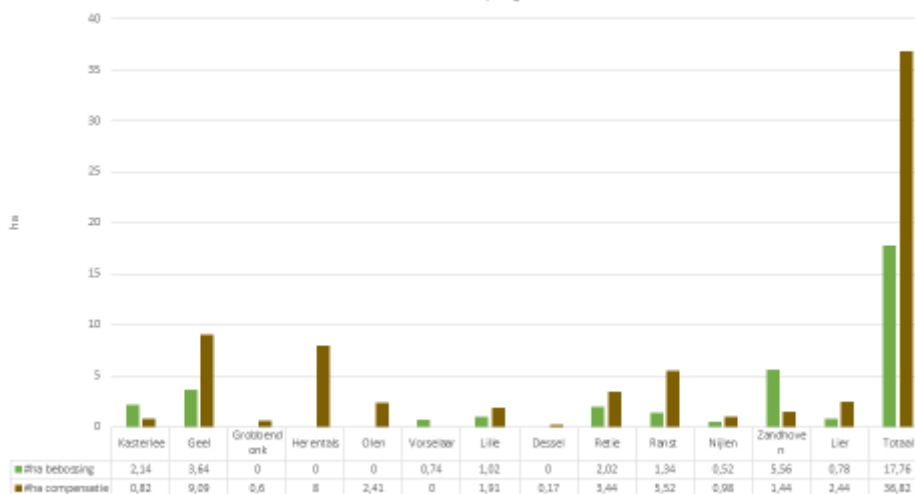
Bosprognose Bosgroepen

Plantseizoen 2023-2024



Bosteller + Bosprognose

Bosteller + Bosprognose



Ambities: 13km nieuwe houtkanten, 13km ecologische bosranden, 1,3 km bomenrijen of dreven en 13 poelen, 130 nieuwe objecten onder beheersovereenkomst

Voor deze 4 ambities wordt onder andere gekeken naar de reguliere werking van de Regionale Landschappen.

- Reguliere werking Regionale landschappen: Vanuit de regionale landschappen zijn volgende zaken uitgevoerd of gepland voor het komende jaar:
 - o 1,04km houtkanten
 - o 485m ecologische bosranden
 - o 325m bomenrijen

- 13 poelen

Verder worden een aantal lokale en bovenlokale projecten ondersteund en opgevolgd vanuit het Strategisch Project met betrekking tot de hierboven vermelde ambities. Het nieuwe GLB biedt alvast een aantal kansen om invulling te geven aan deze ambities. Dit nieuwe GLB zou normaal op 1 januari 2021 gestart zijn. Echter, het beslissingsproces liep vertraging op door de Europese verkiezingen, de lancering van de Green Deal en de farm-to-fork strategie, de Europese meerjarenbegroting, ... Daardoor zitten we in 2021 en 2022 in een soort overgangsfase. Enkele wijzigingen die reeds gekend zijn vanuit het GLB:

- Beheersovereenkomsten na 2022: Hoe de beheersovereenkomsten er zullen uit zien na 2022 wordt in de loop van voorjaar 2022 gecommuniceerd.
- Vernieuwde Niet-Productieve Investeringssteun (VLIF): Via het Departement Landbouw en Visserij worden landbouwers ondersteund voor allerlei niet-productieve investeringen. Het gaat over een ondersteuning van 75 tot 100% (percentage afhankelijk van de maatregel), onderverdeeld in een aantal thema's:
 - Biodiversiteit
 - Landschap
 - Waterinfiltratie
 - Kleinschalige waterinfrastructuur
 - Wateropslag
 - Erosie

Voornamelijk de maatregelen binnen het thema 'landschap' sluiten aan bij dit klimaatprogramma. Het gaat dan over aanleg van onder andere bomenrijen, hagen, heggen, houtkanten en poelen. De regionale landschappen zullen zich organiseren om de landbouwers te ondersteunen bij de aanvraag van Niet-Productieve Investeringssteun en de uitwerking van de maatregelen.
- Pre-ecoregelingen 2022 en ecoregelingen 2023: In opstap naar de ecoregelingen van 2023 worden in 2022 de volgende pré-ecoregelingen gelanceerd:
 - inzaai van productief kruidenrijk grasland
 - Ecologisch beheerd grasland
 - Inzaai milieu-, klimaat- en biodiversiteitsvriendelijke teelten
 - Precisielandbouw
 - Verhogen van organisch koolstofgehalte bouwland
 - Voedermanagement

De meest recente informatie vindt men hier terug:

<https://lv.vlaanderen.be/nl/subsidies/perceelsgebonden/pre-ecoregelingen>

Via de (pre-)ecoregelingen kunnen eventuele verliezen aan beheersovereenkomsten (deels) worden opgevangen.

Vlaams Lokaal energie- en klimaatpact: Via het Lokaal Energie- en klimaatpact tracht Vlaanderen de lokale besturen te engageren om de nodige transitie inzake energie- en klimaatbeleid waar te maken. Er zijn 4 werven gedefinieerd waarrond zal worden gewerkt:

- Werf 1: 'Laten we een boom opzetten' (aanplant van bomen, hagen en natuurperken)
- Werf 2: 'Verrijk je wijk' (wijkrenovatie, participatieve hernieuwbare energie)
- Werf 3: 'Elke buurt telt' (elektrische (deel-)mobiliteit, fietspaden en laadinfrastructuur)
- Werf 4: 'Water het nieuwe goud' (ontharding en hergebruik van/infiltratie regenwater)

Werf 1 sluit nauw aan bij de ambities binnen dit klimaatprogramma, werf 4 heeft sterke linken met klimaatprogramma 1 (aanpak verdroging en ontharden). Het Strategisch Project en de Regionale Landschappen zullen de verdere ontwikkelingen binnen dit Lokaal Energie- en Klimaatpact van dichtbij opvolgen en kansen grijpen waar mogelijk, in nauwe samenwerking met de Lokale Besturen.

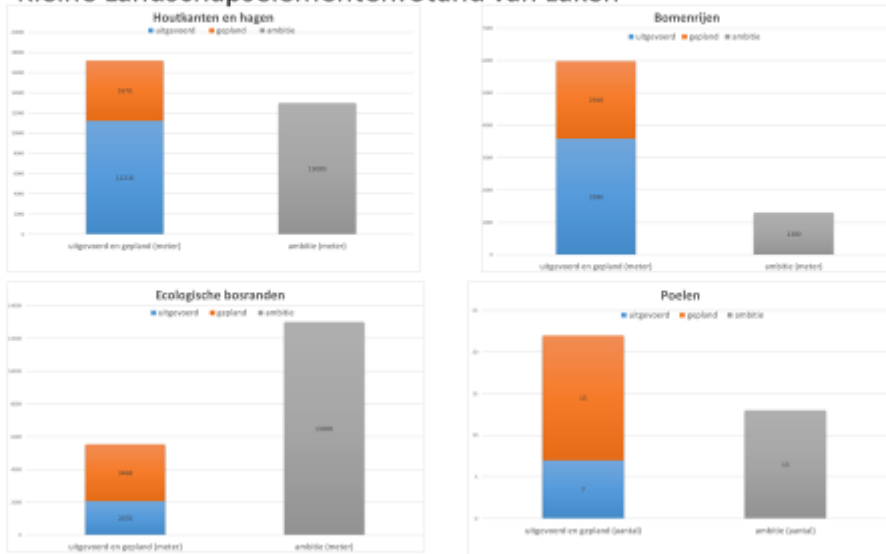
- Natuurinrichtingsproject Graafweide-schupleer: Binnen het natuurinrichtingsproject Graafweide-Schupleer (grondgebied Grobbendonk / Vorselaar, getrokken door de VLM) zullen een aantal historische houtkanten en bomenrijen hersteld worden. In een eerste fase zal er tijdens het plantseizoen 2022-2023 een aanplantactie plaatsvinden op de percelen van VLM binnen de perimeter van het Natuurinrichtingsproject. De precieze details volgen in de volgende natuurinrichtingscommissie (juni 2022)
- Blue deal - vlaggenschipproject Kleine Nete: De vallei van de Kleine Nete is aangeduid als één van de 4 Vlaamse vlaggenschipprojecten binnen de Blue Deal. Dit zorgt voor een extra impuls van 5,75 M € (75% subsidie) voor realisaties met bovenlokaal belang via de VLM, VMM en ANB (die instaan voor de 25% cofinanciering). De middelen zijn vast te leggen in 2021 en 2022 en uit te geven in de periode 2022-2024. Binnen de vallei van de Kleine Nete wordt gedacht om de middelen te spreiden over 3 pistes:
 - o Project 'De Grote Opkuis' (zie KP 1 'Aanpak verdroging en ontharding') (VMM)
 - o Project 'Bruggenbeemd – Kleine Nete door Herentals': aankoop van gronden binnen signaalgebied Olympiadelaan in functie van rivierherstel/hermeandering (ANB)
 - o Project 'Versnelling grondverwervingen'
- Kandidatuur 3 Kleine Nete-gemeenten voor oproep "Pilotgemeenten groenblauwe dooradering in de bebouwde ruimte": deze oproep geeft zowel invulling aan de ambities van klimaatprogramma (bebossen en groenblauw dooraderen) als klimaatprogramma 'aanpak verdroging en ontharden'. Voor meer details: zie klimaatprogramma 'aanpak verdroging en ontharden'.
- Project 'Bodem~Water (zie Klimaatprogramma 2 – herstellen bodemsysteem). Via deze projectmiddelen wordt ingezet op landbouw, water en natuur. Deze middelen zijn via enkele van de vermelde acties dan ook inzetbaar om de ambities binnen klimaatprogramma 3 in te vullen (aanleg poelen, aanplant KLE's, ...)

Effectieve verwezenlijkingen mbt KLE's

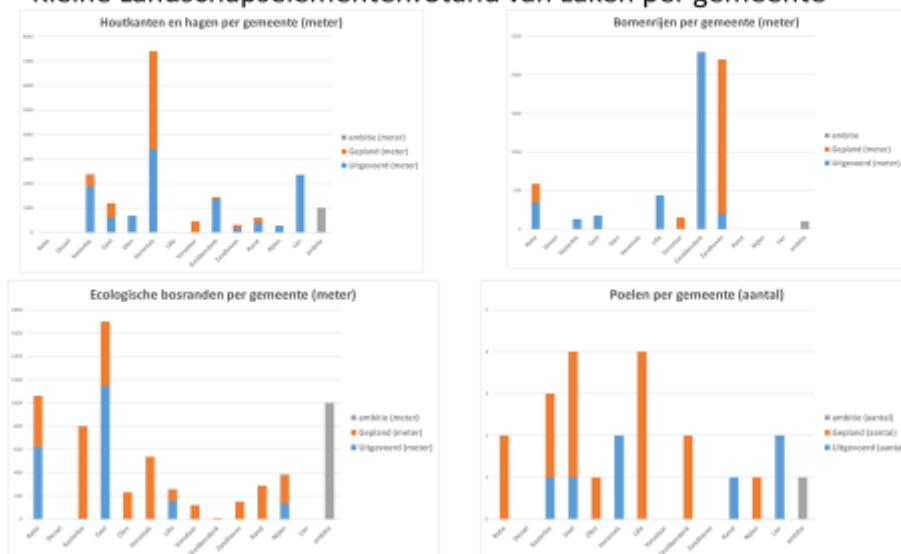
Een rondvraag is uitgestuurd naar alle partners (Vlaams, provinciaal, Regionale Landschappen, ...) en lokale besturen om de effectieve verwezenlijkingen rond KLE's in cijfers uit te drukken. De resultaten vind je hieronder.

Algemene conclusie: mbt KLE's zitten de meeste aanplantingen op schema in vergelijking met het ambitieniveau. Wel zijn significante verschillen tussen de verschillende gemeenten waarneembaar. Dit bewijst dat een goed onderbouwde aanpak loont: gemeenten die inzetten op projecten en subsidies tonen merkbaar hogere cijfers.

Kleine Landschapselementen: Stand van zaken



Kleine Landschapselementen: Stand van zaken per gemeente



3.4 Klimaatprogramma 4 'Ontsluiten en verbinden'

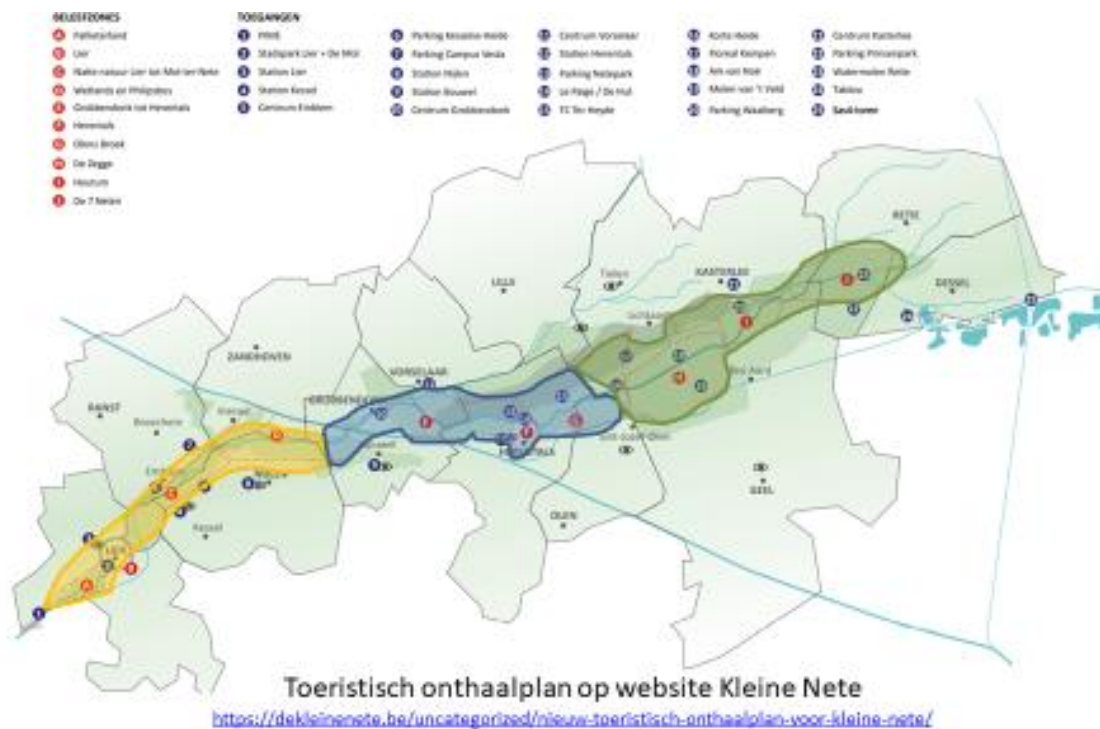
Samen met de provincie Antwerpen wordt invulling gegeven aan het onthaalplan voor de Kleine Nete (zie 2.2.4). Het onthaalplan beschrijft 10 zogenaamde beleefzones binnen de vallei van de Kleine Nete en 25 mogelijke toegangen tot de vallei.

Op 30 november 2021 werd een workshop gehouden samen met de stakeholders en lokale besturen over dit klimaatprogramma. Daarin werd volgende beslist:

- De vallei wordt opgedeeld in 3 clustergebieden (zie kaartje)
 - o Cluster Lier en omgeving: getrokken door Lies Heylen (TPA)
 - o Cluster Herentals en omgeving: getrokken door Jef De Schutter (projectcoördinator Strategisch Project, RLKGN)
 - o Cluster Kasterlee en omgeving: getrokken door Koen Eyskens (PA, dienst gebiedsgericht beleid)

Per cluster wordt nauw samengewerkt met de lokale besturen volgens de noden op dat moment. Er worden ook clusterwerkgroepen opgericht die 3x per jaar samen komen.

- Een overkoepelende stuurgroep komt 1x per jaar samen, waarin de partners worden geïnformeerd over de lopende projecten in het gebied, kansen op subsidies, belangrijke beslissingen, enz.. De stuurgroep wordt bijgewoond door zowel ambtelijke als politieke vertegenwoordigers per lokaal bestuur en voorgezeten door de gedeputeerde.
- Afstemming en rapportering gebeuren eveneens via de organen van de gouverneur (opvolgingscommissie en procesbeheerscomité)



Relance oproep Toerisme Vlaanderen – Vlaanderen? Natuurlijk!

Op 25 april 2022 lanceerde Toerisme Vlaanderen de relance-oproep ‘Vlaanderen? Natuurlijk!’. Via de oproep wordt op zoek gegaan naar projecten die inzetten op kwaliteitsopshaling van het bestaande wandelaanbod, zowel qua services en diensten als qua beleving. In eerste instanties dienen projecten gelinkt te zijn aan bestaande wandelnetwerken en –routes. Verder wordt ingezet op plattelands- en natuurtoerisme via wederzijdse versterking tussen landbouwactiviteiten en natuurbeleving, verhoging van de beleving via kleinschalige ingrepen en verhoging van de beleving op en langs het water. Het subsidiepercentage bedraagt 60%. Het dossier is ingediend in juni 2022 en goedgekeurd in december 2022, waarna het project van start kon gaan vanaf januari 2023. Uitvoering van werkzaamheden dienen uiterlijk gerealiseerd en gefactureerd te zijn op 31 december 2024. Verlenging is niet mogelijk.

Het samenwerkingsverband van de Kleine Nete bereidde, onder coördinatie van Toerisme Provincie Antwerpen, een kandidatuur voor om in te dienen binnen deze –relance-oproep. Via een bovenlokale aanpak in samenwerking met de lokale besturen, stakeholders, terreineigenaars en ondernemers zal een dossier ingediend worden met als hoofddoel om de vallei van de Kleine Nete toeristisch-recreatief op de kaart te zetten, rekening houdend met de pijlers:

- Vergroening
- Duurzaamheid
- Bewuster reizen (reizen naar morgen)
- digitalisering

Concreet zal aan de slag gegaan worden op projectlocaties waarin het verhaal van de valleien van de Kleine Nete en de Aa kan verteld worden. Locaties die nu reeds dienst doen als of kunnen uitgroeien tot een pleisterplek of servicepunt in de valleigebieden. Tijdens 2 workshops werden lokale bestuurders, terreineigenaars en lokale ondernemers ondergedompeld in deze bovenlokale aanpak en konden ideeën en projectlocaties al een eerste keer worden afgetoetst. Tijdens bilaterale gespreksrondes met de lokale besturen en lokale ondernemers worden deze locaties geïventariseerd en afgetoetst aan de hand van volgende criteria:

- Locatie (verbonden met vallei Kleine Nete of Aa?)
- Beleefbaarheid van de locatie
- Technische en financiële haalbaarheid Duurzaamheid
- Bereidheid van de terreineigenaar mbt plaatsing en onderhoud van de infrastructuur
- Maximum 500 meter verwijderd van een bestaande wandelroute (wandelknooppunten, GR, natuurpuntwandeling, lokale lussen,... waar onderhoud op zit)

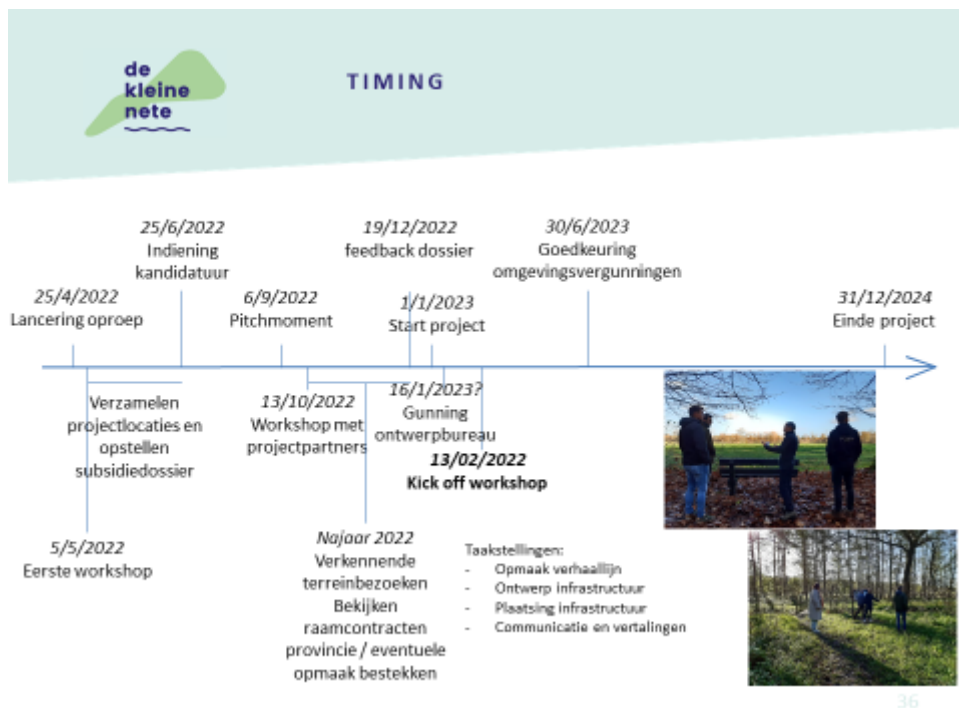
Indiening van het dossier volgde uiterlijk op 25 juni 2022. Op 6 september 2022 volgde een pitchmoment.

In december 2022 werd het project goedgekeurd, met een subsidiebedrag van 746.000 EUR (= het aangevraagde subsidiebedrag).

Het project gaat van start op 1 januari 2023. De ‘officiële kick-off’ vond plaats op 13 februari 2023.

Deze aftrap werd opgepikt door verschillende media, waaronder RTV:

<https://www.rtv.be/artikels/kleine-netemomentjes-voor-een-toffe-vakantie-de-kempen-a126843?fbclid=IwAR2KRugakee-l4l38rGJ5CuNAuCcW1EHWSQB5slgBksJik5jwf0No7dfgtw>



Momenteel is studiebureau Omgeving, met steun van bureau Bailleul, aan de slag met het uitwerken van een verhaallijn en kwaliteitskader voor de vallei van de Kleine Nete. In jui 2023 worden deze voorgesteld aan de projectgroep. Parallel lopen de gesprekken mbt de verschillende projectlocaties verder.

Lange afstandswandeling Kleine Nete

Via een bevraging in kader van de workshop rond de oproep 'Vlaanderen? Natuurlijk!' bleek dat bij de lokale besturen en de stakeholders in de vallei van de Kleine Nete er veel interesse was in de uitwerking van een lange afstandswandeling doorheen de valleien van de Kleine Nete en de Aa, waarbij verschillende pleisterplekken in de vallei van de Kleine Nete verbonden worden. De lange afstandswandeling zal bij voorkeur een station-tot-station-traject kennen, vertrekkende vanaf het station in Geel en gaande tot het station in Lier. Hierbij zal de wandelaar de keuze hebben om het traject in enkele dagen af te leggen, met overnachtingsmogelijkheden in hotels, BnB's, campings of bivakzones OF slechts een deeltraject af te leggen door aanlooproutes te voorzien vanaf de stations van Olen, Herentals, Bouwel, Kessel-en Tielen. Verdere uitwerking gebeurt in samenwerking met RLKGN en Toerisme Provincie Antwerpen.

Een eerste mogelijk traject werd ingetekend. Momenteel wordt door Toerisme Provincie Antwerpen en RLKGN een dossier voorbereid om via plattelandssubsidies financiering te verkrijgen voor uitwerking van de route, ontwikkelen van een kaart en de bewegwijzering en het betrekken van ondernemers langs de route (campings, hotels, B'nB's, kajakverhuurders, ...). Uiterste datum voor indiening is 27 juni 2023.



Andere lopende projecten en initiatieven

Binnen dit klimaatprogramma zijn verder reeds verschillende deelprojecten lopende of afgelopen:

- Site Le Paige / Koetshuis: Samen met de stad Herentals wordt er gewerkt aan een visie voor de groenblauwe dooradering van de Kleine Nete door de binnenstad van Herentals. Dit leidde reeds tot diverse ingediende subsidiedossiers en lopende projecten:
 - o Hefboomproject natte natuur 'Kroonwerk Herentals' zie KP 'Aanpak verdroging en ontharden'. Uitspraak over dit dossier volgt in principe nog in december 2021.
 - o Verwervingssubsidie Strategisch Project 'Site Koetshuis'. In kader van het Strategisch Project werd in oktober 2021 verwervingssubsidie aangevraagd voor aankoop van enkele constructies en percelen rond site Koetshuis. Het betreft een tijdelijke kerk,

een parochiezaal en een parkingzone, eigendom van de kerfabriek. Er werd voor 250.000 euro verwervingssubsidie aangevraagd. Voor meer details betreffende deze aanvraag verwijs ik naar het ingediende dossier.

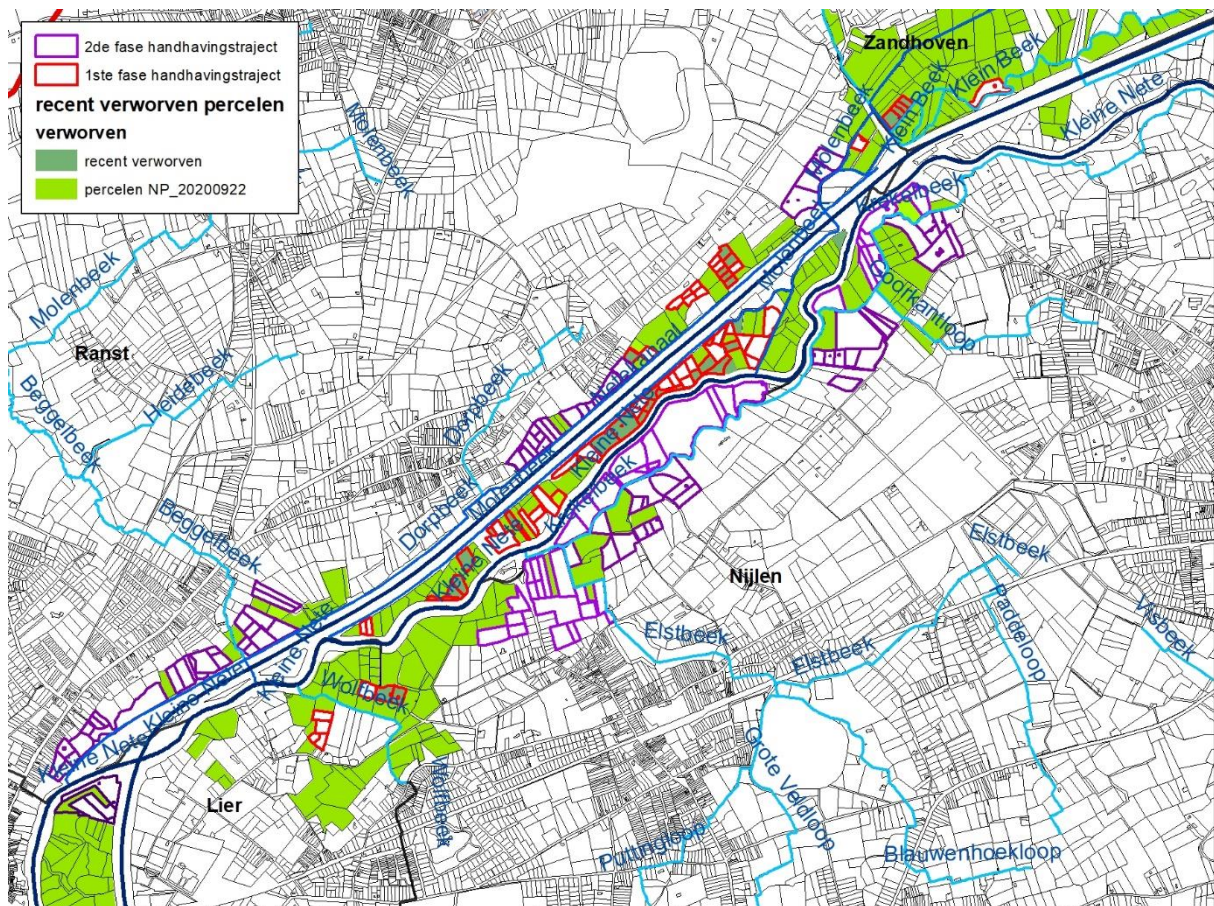
- Recapture the fortress cities: deze site past ook in het RFC-project, een Interreg-project met als doel een onderzoek naar het inzetten van cultureel en natuurlijk erfgoed, hier de oude stadsomwallingen, voor meerdere ecosysteemdiensten en meer beleefbaarheid.
- ...
- Wandelverbinding tussen Vorselaar en Herentals met een wandelbrug over de Aa: al tijdens het eerste Strategisch Project werd gewerkt aan een wandelverbinding tussen Sassenhout (Vorselaar) en Peerstbos (Herentals) door het landbouwgebied in de vallei van de Aa. De nieuwe wandelverbinding kwam tot stand dankzij een unieke samenwerking tussen RLKGN, de betrokken landbouwers en landeigenaars en de betrokken lokale besturen. De wandelbrug is geplaatst in augustus 2021. Op deze manier worden knooppunten 25 (Vorselaar) en 97 (Herentals) verbonden. De brug werd feestelijk ingehuldigd op 16 oktober 2021, samen met de gedeputeerde, de burgemeesters en bevoegde schepenen van Vorselaar en Herentals, en een groep geïnteresseerde wandelaars. De wandelbrug kon reeds op heel wat persaandacht rekenen.
- Stoer stappen-pad Grobbendonk: Tijdens het eerste Strategisch Project werd via Toerisme Provincie Antwerpen subsidie aangevraagd voor een belevingspad tussen de Kasteelhoeve (Grobbendonk) en het centrum van Grobbendonk. De uitwerking van dit wandelpad is voorzien voor 2022. De werkzaamheden zijn gegund. Uitvoering van de werkzaamheden is gepland in najaar 2022.
- Wandelverbinding tussen de kasteelhoeve (Grobbendonk) en de schapenstal (Vorselaar): tijdens het eerste Strategisch Project werd in samenwerking met Natuurpunt verwervingssubsidie aangevraagd voor de aankoop van een aantal percelen in Graafweide-Schupleer (voornamelijk oude weekendvijvers en broekbossen), met oog op realisatie van een wandelverbinding tussen de kasteelhoeve en de schapenstal. De realisatie van het wandelpad is gepland in 2023.
- Visievorming de Collateur (Dessel/Retie): De Collateur is een onnatuurlijke waterloop op grondgebied Dessel en Retie. Het betreft een bevoeiingskanaal dat haaks op de stroomrichting van de bovennetes loopt (noord-zuid). Hoewel deze waterloop onnatuurlijk is, bevat deze erg grote landschappelijke, ecologische en recreatieve potenties. De provincie Antwerpen (beheerder van de waterloop) heeft RLKGN de opdracht gegeven om een visie rond deze waterloop uit te werken. Deze visievorming startte op 1 oktober 2021 en loopt over een periode van 2 jaar. Op 26 oktober 2021 vond de kick-off vergadering plaats samen met de stakeholders en de betrokken lokale besturen.
- Proostenbos (Herentals): Binnen het eerste Strategisch Project werd in samenwerking met de stad Herentals verwervingssubsidie aangevraagd voor aankoop van een terrein van 12 ha, dat zou dienen voor boscompensatie. Deze site zal ingericht worden als standsrandbos met met veel ruimte voor recreatie. Op deze manier worden een aantal nieuwe wandelverbindingen gerealiseerd (uitbreiding van het wandelknooppuntennetwerk) en kunnen picknicklocaties en eventueel een bivakzone worden gerealiseerd. Zo kan de hoge recreatiedruk van de ecologisch kwetsbare kempense Heuvelrug deels worden omgeleid naar deze site. De aanplant zal gefaseerd verlopen. In een eerste fase zal 6ha worden aangeplant (winter 2022-2023) ter compensatie van onder andere de hermeanderingsprojecten van de Kleine Nete thv het Olens broek (VMM) en de site 'Poederkot' (Herentals). Vanuit het Strategisch Project wordt het inrichtingsontwerp opgemaakt in samenwerking met de stad Herentals, RLKGN en ANB. ANB zal instaan voor het beheer van het bos.
- Onthaalsite 'Mol ter Nete': Zie focusgebied 'Bollaak'

- Site Badhuis (Nijlen): de site rond het Badhuis in Nijlen biedt, zowel mbt recreatie, als landschappelijk-ecologisch heel wat kansen. Een bovenlokale aanpak dringt zich echter op. In de maand juni zal een eerste keer een werkgroep samenkomen (met afvaardiging van gemeente Nijlen, VMM, DVW, provincie Antwerpen, Natuurpunt, RLRL en het Strategisch Project).

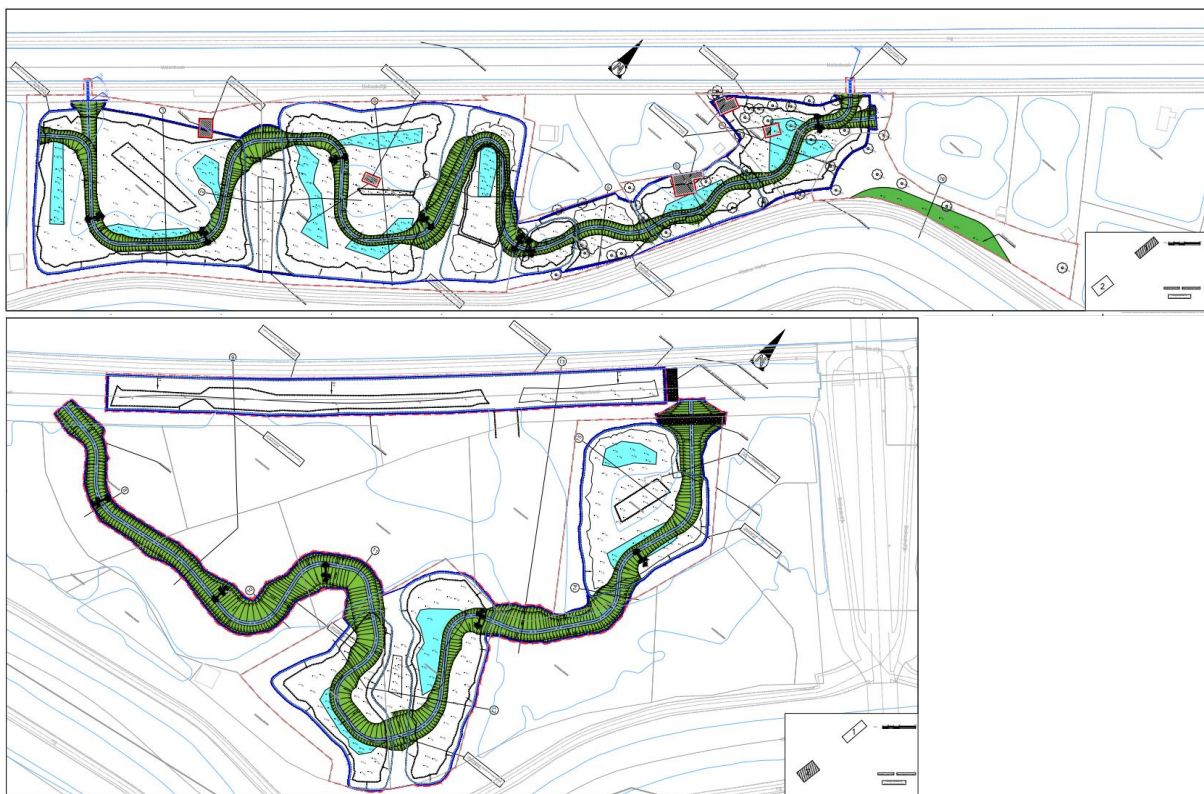
3.5 Focusgebied Bollaak

Binnen het focusgebied wordt verder gewerkt aan de realisatie van de gebiedsvisie die opgesteld is in het eerste Strategisch Project. Een oplistijng van de acties:

- Handhavingstraject fase 1: De eerste fase van het handhavingstraject vond plaats eind 2019 en 2020, met percelen op grondgebied Nijlen, Zandhoven, Lier en Ranst. 58 eigenaars werden aangeschreven, waardoor reeds 29 percelen konden worden verworven. Enkele percelen zijn nog in onderhandeling.
- Opstart handhavingstraject fase 2: in samenwerking met departement omgeving, afdeling handhaving, wordt in 2022 fase 2 van het handhavingstraject opgestart. Hierbij worden de minder prioritaire percelen mee opgenomen in het handhavingstraject.



- Meandering Bollaak: Op een viertal percelen zal in 2022 reeds een eerste meanderingsproject van de Bollaak starten. De omgevingsvergunning is aangevraagd in oktober 2021.



- De grote opkuis: in kader van 'De Grote Opkuis' (zie 3.1) zullen heel wat door Natuurpunt aangekochte percelen aangepakt worden: afbraak van krotten en in verval geraakte weekendhuisjes, dempen van vijvers, verwijderen van betonplaten, ... met oog op ontharding en valleierherstel. Verder wordt ook de site Goormans deels afgebroken in kader van 'De Grote Opkuis', in samenwerking met de Vlaamse Waterweg.
- Opmaak landschapsonwerp onthaalsite 'Mol ter Nete en centrum voor hengelsport Heirbeemden': aan de voormalige 'site Goormans' is de wens om een onthaalsite te leggen (naar analogie met het onthaalplan Kleine Nete). Verder zal gekeken worden naar mogelijke linken met waterrecreatie en wordt de mogelijkheid bekeken om een 'centrum voor Hengelsport' aan te leggen achteraan de site. De Vlaamse Waterweg werkt momenteel aan een landschapsonwerp voor deze site.

3.6 Focusgebied Olens Broek

Volgende acties werden reeds ondernomen mbt het Olens Broek:

- Meanderingsprojecten Kleine Nete (VMM)
 - o Meander thv Hellekens in Herentals: De meander thv de Hellekens in Herentals is gefinaliseerd in 2021. Deze meander heeft een peilverhoging van 50cm tot gevolg stroomopwaarts de Hellekens.
 - o Hermeandering thv Olens broek: deze herstellingen van historische meanders gaan van start in voorjaar 2023.
- Verondieping Kneutersloop (Provincie Antwerpen) en waterbodemonderzoek (OVAM): De kneutersloop is een zijloop van de Kleine Nete die door het Olens broek stroomt. Het is een

onbevaarbare waterloop van tweede categorie, beheerd door de provincie Antwerpen. Door de diepe bedding van de Kneutersloop heeft deze een sterk drainerende werking op het Olens broek. Deze loop kent echter een historische verontreiniging door afvalwaterlozingen van de nabij gelegen metaalindustrie. Vooraleer te verondiepen is dus een beschrijvend bodemwateronderzoek uitgevoerd door Witteveen + bos in opdracht van OVAM. Daaruit bleken hoge concentraties van zware metalen (vooral koper) aanwezig in het water, de oever en het oppervlaktewater in de omgeving van de loop. Om verdere verspreiding van de zware metalen tegen te gaan is een bodemsanering dus noodzakelijk.

- Er loopt momenteel een ecohydrologische studie over het Olens broek. Een grondwatermodel is opgemaakt. Dat grondwatermodel geeft nu voldoende vertrouwen om verder te kunnen rekenen. Evenwel vooraleer scenario's kunnen worden doorgerekend, moeten alle elementen van de modelleringen, inclusief de terreinanalyses geïntegreerd zijn in een systeemanalyse, zodanig dat alle knelpunten helder zijn en de sleutels tot maatregelen. Deze stap van modellering tot systeemanalyse, knelpunten analyse is momenteel nog onvoldoende (tekstueel) uitgewerkt in een rapportage. Van zodra dit op punt staat, zal de volgende stuurgroep samen komen.



3.7 Focusgebied de Bovennetes

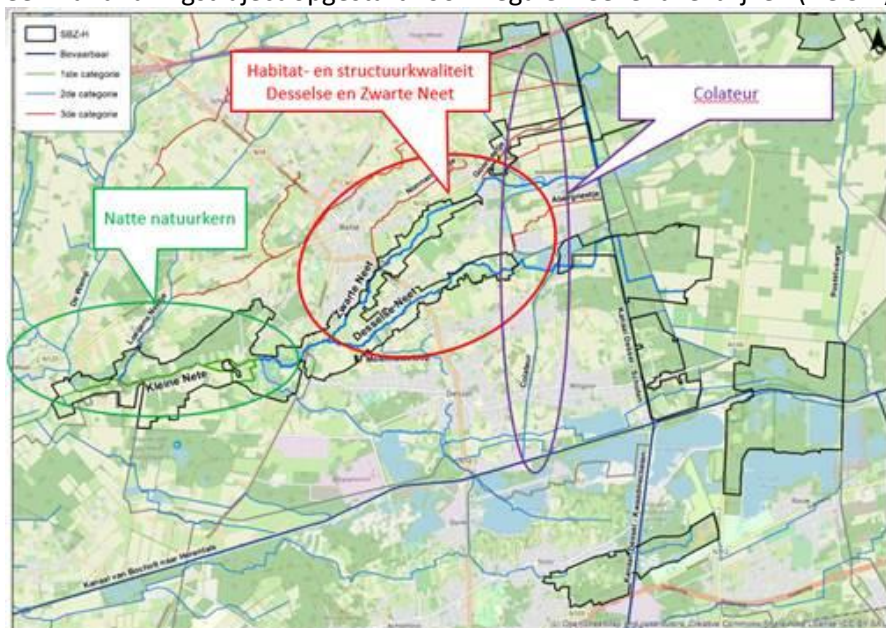
Op 23 september 2021 werd een overleg ingepland met de lokale besturen van de betrokken gemeenten Kasterlee, Retie en Dessel. Daarin werd volgende besproken:

- Landschappelijke, recreatieve en ecologische opwaardering van de Collateur: zie 3.4 Klimaatprogramma 'Ontsluiten en verbinden'.
- Oeverzoneproject Desselse en Zwarte Nete: De Europese kaderrichtlijn water vereist van alle waterlichamen tenminste een goede biologische waterkwaliteit. Deze werd niet behaald in 2021, wat resulteert in een optimalisatie van de habitat. Specifiek zal bekeken worden hoe de habitat- en structuurkwaliteit van de Desselse en Zwarte Nete kunnen worden

geoptimaliseerd. Een eerste overzicht van de stand van zaken werd gegeven op het overleg. Samenwerken met de lokale besturen en communicatie naar de betrokken landbouwers en omwonenden is cruciaal.

- Natuurherstel in de vallei van de Kleine Nete

- Creëren van een natte natuurkern van 150 ha thv de watermolen van Retie en mogelijkheid tot structuurherstel en hermeandering van de Kleine Nete: de gemiddelde grondwaterstanden zijn momenteel 30-50cm (of meer) te laag voor de doelvegetaties van de natte natuurkern. Rechttrekking, verdieping, verbreding en kruidmaaiingen met een versnelde waterafvoer liggen waarschijnlijk aan de oorzaak. Bovendien hebben een intensief landgebruik gezorgd voor eutrofiëring, toename van het gebruik van bestrijdingsmiddelen, verhoogde drainage (diepe grachten en onttrekking grondwater) en bodemcompactie. Zonevreemde weekendverblijven zorgen voor verstoring van de hydrologie en ecologie. Een natuurbeheerplan kan zorgen voor een beter beheer van de natuurterreinen. Structuurherstel en hydrologisch herstel (hermeanderingstrajecten en oeverzoneprojecten van de Desselse en Zwarte Nete kunnen zorgen voor vertraagde waterafvoer, zeker in combinatie met een extensivering van het ruimbeheer. Dempen, verondiepen of omleggen van drainagegrachten (natuurgebied) of eventueel omvorming naar peilgestuurde drainage (landbouwers) van de grachten kan zorgen voor wateropvang in de haarvaten van het systeem. Verder wordt gekeken naar een sanering van ongezuiverde lozingspunten en afstemming van het landbouwgebruik op natuurdoelen en doelen kaderrichtlijn water (VLM). Ook wordt gekeken naar verwerving en inrichting van terreinen met potentie van natuurontwikkeling (Natuurpunt, ANB en VLM elk binnen eigen perimeter).
- Mogelijkheid tot opstart handhavingstraject mbt illegale weekendverblijven: Er is een handhavingstraject opgestart voor illegale weekendverblijven (zie 3.1)



3.8 Netedagen '23

2023 is voor de vallei van de Kleine Nete een jubileumjaar: exact 10 jaar geleden, op 13 februari 2013, vond de eerste Opvolgingscommissie Kleine Nete plaats, onder coördinatie van Antwerps gouverneur Cathy Berx. Dit werd gevierd met een aantal evenementen:

- Jubileum-zitting opvolgingscommissie: tijdens een jubileumzitting van de opvolgingscommissie werd dieper ingegaan op het samenwerkingsverband rond de Kleine Nete:
 - o er werd een terugblik gegeven van de afgelopen 10 jaar
 - o verder werden enkele keynotesprekers aan het woord gelaten die een voordracht gaven over enkele relevante thema's: Professor Hans Van Dyck, landbouwer Tuur Vandeweyer en onderzoeker Lieven Symons (Droge Delta)
 - o Tot slot volgde een debat over de toekomstige werking in de vallei van de Kleine Nete.

- Netedagen '23: Jaarlijks vinden in de derde week van maart, georganiseerd door de VMM, de waterdagen plaats. Dit format laat verschillende organisaties (lokale besturen, Vlaamse instanties, vzw's, lokale initiatieven, ...) toe om gedurende één week allerhande activiteiten te organiseren rond water in de brede zin van het woord. Zie www.waterdagen.be voor meer info. In 2023 vonden deze plaats van 18 tot 26 maart '23. Met de organisatoren van de waterdagen werd afgesproken om onder deze vlag de Netedagen te organiseren, ism het samenwerkingsverband rond de Grote Nete. Hieruit ontstonden tal van activiteiten, deze zijn terug te vinden op www.waterdagen.be/netedagen. Deze activiteiten kwamen tot stand in samenwerking met diverse partners, zoals VMM, VLM, ANB, RLKGN, stad Herentals, stad Lier. Vzw Waterland, provincie Antwerpen, RLRL, en niet in het minst met Vito, BOSAQ en Li An Phoa (autru van het boek Drinkbare rivieren en oprichter van het initiatief www.drinkablerivers.org)

Samen met deze laatste 3 werd vanuit RLKGN en het departement van de gouverneur van Antwerpen een tweedaagse waterwandeling georganiseerd. Het doel van deze wandeling was om aandacht te geven aan de waterkwaliteit van onze rivieren, en de Kleine Nete in het bijzonder. Met als ultiem doel, wie weet, ooit terug drinkbaar water door de Kleine Nete te weten vloeien. Om dit initiatief kracht bij te zetten werd een charter opgesteld, dat kon ondertekend worden door alle geïnteresseerden en belanghebbenden. Tijdens deze tweedaagse, die plaatsvond op 17 en 18 maart '23, tekenden maar liefst 53 organisaties en/of mensen dit charter, onder wie de burgemeesters van 10 Kleine Nete-gemeenten, de gouverneur en de bevoegde gedeputeerde van de provincie Antwerpen, afgevaardigden van VMM, ANB, RLKGN, Natuurpunt, ... Het initiatief werd opgepikt door diverse mediakanalen:

<https://www.hln.be/grobbendonk/charter-de-kleine-nete-weer-drinkbaar-ondertekend-als-het-om-water-gaat-kunnen-we-niet-ambitieuw-genoeg-zijn~a529afed/>

https://www.standaard.be/cnt/dmf20230320_93484703

Het charter is nog steeds (digitaal) te ondertekenen via <https://drinkablerivers.org/what-we-do/river-walks/drinkbare-kleinenete> .

4. Financieel overzicht Strategisch Project

Tijdens de afgelopen 2 jaar is sterk ingezet op het schrijven van subsidiedossiers, gekoppeld aan de verschillende klimaatprogramma's. Door goedkeuring van een aantal belangrijke dossiers (Lokale Gebiedsdeal Droogte, Water-Land-Schap 2.0, Toerisme Vlaanderen-dossier 'Kleine Nete-momentjes',

verwervingssubsidie site Le Paige-Koetshuis Herentals) zullen tijdens de resterende doorlooptijd maar ook daarna van het Strategisch Project verschillende verwezenlijkingen kunnen gebeuren. Onderstaande tabellen geven een financieel overzicht van de projecten in de vallei van de Kleine Nete.

Dossier	Subsidie-oproep	Budget excl. BTW [€]	Max subsidie-percentage [%]	Subsidie excl. BTW [€]	Subsidieverlenende overheid	Status	Indiener	Partners
Site Le Paige Koetshuis	Verwervingssubsidie Strategisch Project	1 007 750	40	250 000	Dept. Omgeving	goedgekeurd	Herentals	RLKGN
Weg-wijs in ontharding	PDPO	81 500	80	52 975	VLM	goedgekeurd	RLKGN	vzw Trage wegen, vzw Breekijzer, RE-ST, RLSD
De Grote Opkuis	Vlaggenschipproject Kleine Nete	4 500 000	100	4 500 000	Dept. Omgeving	goedgekeurd	VMM	Prov Ant, Natuurpunt
Project Bruggenbeemd	Vlaggenschipproject Kleine Nete	2 680 616	100	2 680 616	Dept. Omgeving	goedgekeurd	ANB	VMM
Project Versnelling Grondverwervingen	Vlaggenschipproject Kleine Nete	1 700 000	100	1 700 000	Dept. Omgeving	goedgekeurd	VLM	
Landinrichtingsproject Beek, Boer, Bodem	Landinrichtingsproject	400 000	75	300 000	VLM	goedgekeurd	Prov Ant	
Groenblauw Vorselaar	Groenblauwe dooradering in de bebouwde ruimte 2.0	1 605 966	70	1 000 000	Dept. Omgeving	goedgekeurd	Vorselaar	RLKGN
Bodem-water	Water-Land-Schap 2.0	827 755	90	723 267	VLM	goedgekeurd	Prov Ant	BoerenNatuur, RLKGN, RLRL, RLDV
Lokale gebiedsdeal droogte	Lokale gebiedsdeal droogte	1 167 992	80	864 000	Dept. Omgeving	goedgekeurd	Prov Ant	Prov Ant
Kleine Nete-momentjes	Relance oproep Natuur	1 243 549	80	736 474	Toerisme Vlaanderen	goedgekeurd	TPA	Prov Ant, RLKGN, ondernemers
Bouwpercelen Grobbendonk	Verwervingssubsidie Strategisch Project	180 000	40	72 000	Dept. Omgeving	in opmaak	Grobbendonk	RLKGN

	totaal bedrag [€]	subsidiebedrag [€]
goedgekeurd	15 215 128	12 807 332
in afwachting	0	0
in opmaak	180 000	72 000
totaal	15 395 128	12 879 332